

BOLETÍN INFORMATIVO



Nº 16 - AÑO 2016

XXVII



SOCIEDAD MICOLÓGICA EXTREMEÑA

***Mycena xantholeuca* Kühner, en la Península Ibérica**

MIQUEL À. PÉREZ-DE-GREGORIO¹ & ANTONIO PALAZÓN²

¹ C/ Pau Casals, 6, 1er., 1ª. E-17001 Girona; E-mail: mycena@telefonica.net

² C/ Ainielle, 15, Portal 4, 2º D, E-22005 Huesca; E-mail: appk4@hotmail.com

Abstract

Mycena xantholeuca Kühn. A interesting taxon of *Mycenaceae*, very few recorded in Iberian Peninsula, is described, commented and illustrated.

Resum

Mycena xantholeuca Kühn. Es descriu, comenta i il·lustra un interessant tàxon de les *Mycenaceae*, molt poc citat a la Península Ibèrica.

Resumen

Mycena xantholeuca Kühn. Se describe, comenta e ilustra un interesante taxón de las *Mycenaceae*, muy poco citado en la Península Ibérica.

Key words

Basidiomycetes, *Mycena*, taxonomy, Huesca, Iberian Peninsula.

INTRODUCCIÓN

Continuando con los estudios sobre el género *Mycena* (Pers.) Roussel, del primero de los autores, presentamos un interesante taxón, que nos consta muy poco citado y no iconografiado en la Península Ibérica.

MATERIAL Y MÉTODO

Los ejemplares han sido fotografiados *in situ* con una cámara digital réflex Sony α33. El estudio y las descripciones macro y microscópicas se realizaron a partir de material fresco, con un microscopio Nikon Alphaphot-2 YS2. Las fotografías microscópicas se realizaron con una cámara Optikam/B5 acoplada al microscopio, y para las preparaciones se ha utilizado agua, rojo Congo y reactivo de Melzer. El material deshidratado está depositado en los herbarios personales de los autores (PG y APP). Todas las fotografías de este artículo fueron realizadas por el segundo autor.

Para la sistemática hemos seguido a MAAS GEESTERANUS (1992) y ROBICH (2003).

DESCRIPCIÓN

■ ***Mycena xantholeuca* Kühner, *Encyclopédie Mycologique*, 10: 314 (1938)**

= *M. luteoalba* (Fr.: Bolt.) Quél.

Píleo de 5 a 10 mm de diámetro, primero hemisférico, después cónico-campánulado, y finalmente casi aplanado, umbonado en algunos ejemplares, y con el margen estriado por transparencia en gran medida. La cutícula es sedosa, de color amarillento, pardo amarillento, grisáceo amarillento, grisáceo claro, más oscura en el centro y más pálida hacia el margen. Estípite esbelto, de 60-90 x

1-2 mm, cilíndrico, hueco, pruinoso, de color grisáceo, pardo claro, pardo, con tonos amarillentos, más blanquecino en el ápice, frágil y quebradizo, con pilosidad en la base de blanquecina a crema. Láminas bastante estrechas, de adnatas a ligeramente decurrentes, con lamélulas (22-38 en total), de color blanco, con la arista concolor. Carne escasa, de color blanquecino, sin sabor destacable, y de olor débil en fresco, que al secarse, desprende un aroma intenso, que recuerda al yodo. Esporograma de color blanco.

Esporas elipsoidales, lisas, hialinas, amiloides de $6,5-8(9) \times 3,5-4,5(5,5) \text{ }\mu\text{m}$; $Q = 1,75 \text{ }\mu\text{m}$, en la recolección de Huesca, pero de $8-9 \times 4-4,5 \text{ }\mu\text{m}$, en la recolección de Girona. Basidios tetraspóricos, claviformes de $20-25 \times 7-8 \text{ }\mu\text{m}$. Queilocistidios abundantes, de subclaviformes a subpiriformes, de $16-33 \times 11-19 \text{ }\mu\text{m}$, con excrescencias digitadas en el ápice, de sutiles a proyectadas y flexuosas (de 2 a $5-7 \text{ }\mu\text{m}$ de largo). Pleurocistidios no observados. Hifas de la epicutis paralelas, cilíndricas, amarillas en reactivo de Melzer, recubiertas de finas excrescencias digitadas, formando masas coraloides. Hifas del estípite paralelas, cilíndricas, amarillas en reactivo de Melzer, con finas excrescencias, de $1-4 \text{ }\mu\text{m}$ de largo. Hifas fibulíferas presentes en todos los tejidos.

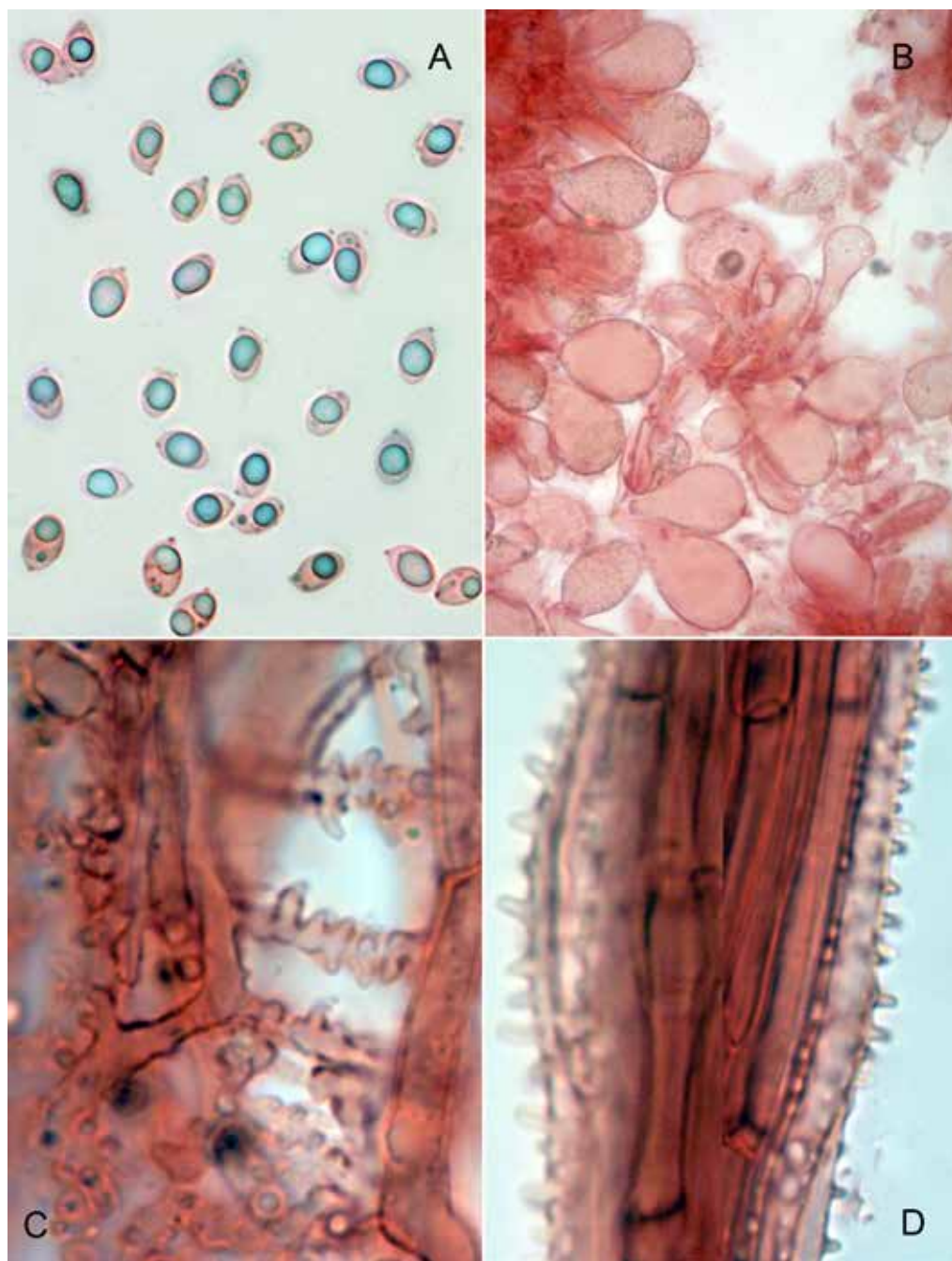
MATERIAL ESTUDIADO

GIRONA, el Ripollès, Baga de Campelles, Campelles, UTM 31TDG2782, 1.400 msnm, 1995-10-14, 5 ejemplares que crecían entre el musgo, bajo abetos (*Abies alba*), leg. J. Carbó & M. À. Pérez-De-Gregorio, det. M. À. Pérez-De-Gregorio. PG141095. HUESCA, Hoya de Huesca, Embalse de la Sotonera, Alcalá de Gurrea, UTM 30T6918E4665N, 450 msnm, 2016-01-09, 12 ejemplares entre acículas de pino (*Pinus halepensis*, *P. pinea*), con presencia de cipreses (*Cupressus sempervirens*), leg. J. García & A. Palazón, det. A. Palazón & M. À. Pérez-De-Gregorio. APP20160109-1



Mycena xantholeuca

Foto: A. Palazón



Mycena xantholeuca

A- Esporas. B- Queilocistidios. C- Hifas de la cutícula. D- Hifas del pie.

Micrografía: A. Palazón

OBSERVACIONES

Nuestra recolección coincide perfectamente con la descripción original de KÜNHHER (1938: 314), y con la más reciente de ROBICH (2003: 203). Las medidas esporales de la recolección oscense son algo más pequeñas que las descritas en esas dos obras, pero en todo caso, están dentro del rango medio de 8 x 4,5 µm señalado en la descripción original. El resto de características, coincide a la perfección. En cuanto al olor, ambas recolecciones presentaban olor débil en fresco, mientras que al secarse, la gerundense presentaba efluvios a yodo, y la oscense un olor intenso difícil de definir.

Dentro de la sección *Filipedes* (Fr.) Quél., a la que pertenece *M. xantholeuca*, está muy bien caracterizada. Quizás la especie más parecida sería *M. peyerimhoffii* Maire, de distribución más claramente mediterránea y sobre todo de un color amarillo más vivo. La especie más parecida, pero fuera de la sección *Filipedes* (Fr.) Quél., sería *M. flavo-alba* (Fr.) Quél., muy común, desde el litoral hasta los Pirineos. Pertenecer a la sección *Adonidae* Quél., y tiene una microscopía muy diversa, con cistidios lisos, sin excrecencias.

Según la bibliografía consultada, sólo ha sido citada en la Península Ibérica en una ocasión, y con el nombre de *M. luteoalba* (MAIRE, 1933 : 57), bajo *Abies alba*, en el abetal de la Mata de València, en València d'Àneu, Pallars Sobirà (Lleida). En este antiguo trabajo, no hay ninguna imagen, ni descripción. Tenemos una recolección de la isla de Mallorca, del 2005-12-03 (leg. & det. M. À. Pérez-De-Gregorio), en la zona de S'Arracó, bajo *Pinus halepensis*. Desgraciadamente, no pudimos conservar el material, y por ello no lo hemos incluido entre el material estudiado. En principio, chocaría un poco el hábitat costero, pero ya ROBICH (2003: 204), señala como hábitat "...anche in pinete delle località marine...", con lo que es muy probable que nuestra determinación *in situ* fuese correcta.

AGRADECIMIENTOS

Queremos agradecer a Jesús García, que nos acompañó en la recolección oscense.

BIBLIOGRAFÍA

- KÜNHHER, R. (1938). *Le genre Mycena. Encyclopédie Mycologique*. 10:1-710
- MAAS GEESTERANUS, R. A. (1992). *Mycenas of the Northern Hemisphere*. II. Conspectus of the Mycenas of the Northern Hemisphere. *Proc. K. Ned. Akad. Wet.* 493 pp.
- MAIRE, R. (1933). *Fungi Catalaunici. Contributions à l'étude de la Flore Mycologique de la Catalogne. Treb. Mus. Ci. Nat. Barcelona 15, Sèr. Bot.* 2: 3-120
- ROBICH, G. (2003). *Mycena d'Europa*. Fondazione Centro Studi Micologici A. M. B. Trento (I). 728 pp.