

# e-mycolux



décembre 2018

*Coprinopsis cortinata* (J.E. Lange) Gminder  
JME 2018 Photo : Bernard Clesse

## MYCOLOGUES du LUXEMBOURG BELGE asbl

Président : Paul PIROT, rue des Peupliers, 10, 6840 Neufchâteau  
32(0)61279132

[paul.pilot.mycology@skynet.be](mailto:paul.pilot.mycology@skynet.be)

Vice-président : Pierre OTJACQUES, chemin de la Hette, 19, 6840 Neufchâteau  
32(0)61279063

[pierre.otjacques@skynet.be](mailto:pierre.otjacques@skynet.be)

Secrétaire : Jean-Marie PIRLOT, rue des Ponts, 11, 6887 Herbeumont  
32(0)478754460

[jeanmarie.pirlot@gmail.com](mailto:jeanmarie.pirlot@gmail.com)

Trésorier : Philippe GUIOT, rue des Bouleaux, 5, 6840 Neufchâteau  
32(0)497411559

[phguiot@g.mail.com](mailto:phguiot@g.mail.com)

Administrateurs : André Burnotte, Maurits Mercken, Marc Petitjean

### MYCOLOGUES DU LUXEMBOURG BELGE

Rue des Ponts, 11

B-6887 HERBEUMONT

Compte bancaire : IBAN = BE26 7775 9299 5129

BIC = GKCCBEBB

#### ART. 2 des statuts :

- L'association a pour objet de favoriser, développer et coordonner, lors de rencontres conviviales et par les moyens qu'elle juge utiles :

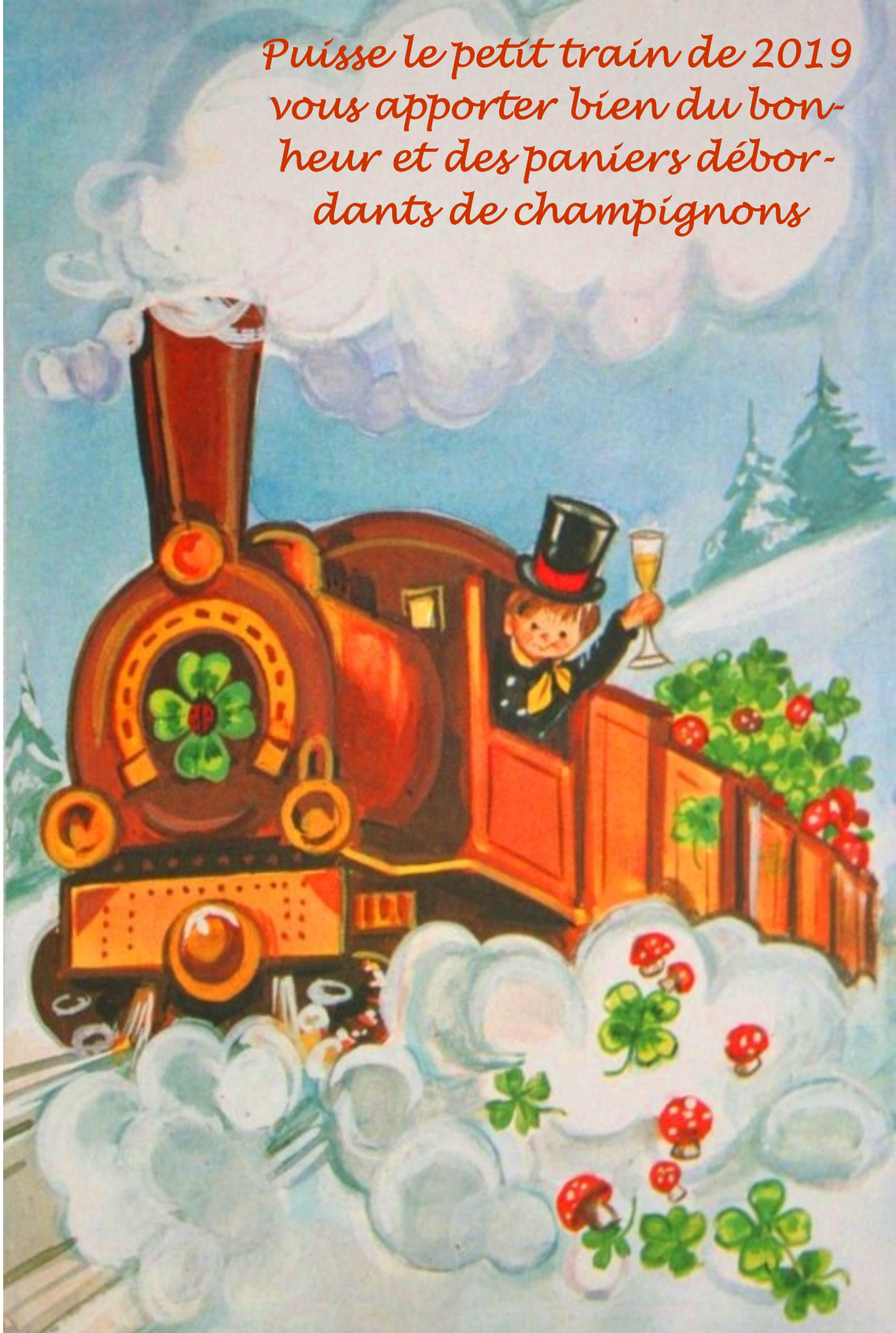
- a) toutes initiatives tendant à accroître les connaissances de ses membres dans le domaine de la mycologie et, accessoirement, dans celui des sciences naturelles en général ;
- b) l'étude de toutes questions relatives à l'écologie en général, et particulièrement à son application dans le domaine de la mycologie ;
- c) toutes actions en vue de la protection de la nature en général et de la fonge en particulier.

#### Art. 4 du règlement d'ordre intérieur :

Toute personne revendiquant la qualité de membre du cercle « M.L.B. » est réputée souscrire à un **code déontologique** tel que formulé ci-dessous :

- \* Le membre du cercle « M.L.B. » œuvre dans le sens d'un respect total de la nature ;
- \* il protège, autant que faire se peut, les espèces rares et les biotopes menacés ; il veillera, par conséquent, à limiter le nombre des spécimens prélevés aux stricts besoins de ses recherches scientifiques ; il éduquera dans ce sens le public qu'il guidera sur le terrain ;
- \* il se refuse à tirer de sa qualité de membre un profit commercial à titre personnel et, hormis la publication d'ouvrages mycologiques, il n'utilise en aucun cas ses connaissances à des fins lucratives ;
- \* il valorise la vocation didactique du cercle « M.L.B. » en participant aux manifestations patronnées par le cercle et, lors de ses activités grand public, il précisera si sa démarche est effectuée à titre personnel ou au nom du cercle « M.L.B. ».

*Puisse le petit train de 2019  
vous apporter bien du bon-  
heur et des paniers débor-  
dants de champignons*



# COTISATION

La cotisation M.L.B. – A.M.F.B. 2019 est inchangée par rapport à celle de 2018.

Elle donne droit :

- aux feuilles de contact **e-Mycolux** en PDF des MLB ;
- au bulletin annuel (72 pages en couleurs) de l'**AMFB**, transmis en mains propres (à moins d'un supplément de cotisation – cf. ci-dessous), où figureront des articles spécifiquement mycologiques, mais abordables pour nos lecteurs ;
- à la participation à nos activités M.L.B. comme à celles de l'A.M.F.B., et notamment aux J.M.E. ;
- à l'accès aux bibliothèques des deux sociétés qui, par ailleurs, gardent leur pleine autonomie ;
- à l'accès à un dossier dans Drop box, écho illustré de nos réunions et autres activités. Se reporter à notre bulletin de janvier 2015 pour la présentation de cette nouveauté et le tutoriel qui vous guidera dans l'utilisation de cet outil.

## Cotisation et remise du bulletin AMFB en mains propres

pour la Belgique : **20 €**

pour l'étranger : **20 €**

## Cotisation et envoi du bulletin AMFB

en Belgique : **25,50 €** (20 € + 5,50 € de frais d'envoi)

hors Belgique : **28,50 €** (20 € + 8,50 € de frais d'envoi)

. A verser au compte :

**MYCOLOGUES DU LUXEMBOURG BELGE, Rue des Ponts, 11, B-6887 HERBEUMONT**  
**Compte bancaire (IBAN) : BE26 7775 9299 5129**

## Les champignons dans la culture (47)

Jean-Marie PIRLOT

### Des bandits et des morilles

*Le journaliste et écrivain belge René Héroumont (1922 – 2009) raconte dans L'Ardenne aux loups<sup>1</sup> des souvenirs de l'Ardenne d'autrefois, souvent transmis par la tradition orale ou remis au jour grâce à des recherches dans les archives de l'époque. Dans l'extrait ci-dessous, le petit René sollicite instamment de son oncle Colas le récit des exploits de bandits légendaires de l'Ardenne. Celui-ci, pour ménager le suspense, fragmente ses histoires et livre les épisodes un peu au hasard des circonstances. Parmi les plus célèbres truands qui ont écumé les bords de l'Ourthe, voici Magonette et Géna.*

« ... L'enfant a dix ans quand le père, l'humble « varlet »<sup>2</sup>, meurt. La veuve Theis, on l'appellera désormais la Magonette<sup>3</sup>, dresse son petit monde à coups de trique et de fourche à foin : gros bras, trogne rouge, langue de vipère, c'est la maman-terreur. À

<sup>1</sup>René HÉROUMONT, *L'Ardenne aux loups*, Bruxelles, Éditions Racines, 1995.

<sup>2</sup>Terme wallon désignant un valet de ferme.

<sup>3</sup>Ce nom passera à son fils Henri-Joseph.

vingt ans, Henri-Joseph et son frère Jean-Hubert, sixième de la race, sont de vrais voyous ardennais, buveurs de « pékèt »<sup>4</sup>, trousseurs de cottes, rouleurs de foires et d'estaminets borgnes (...) En 1816, quand les z'Hollandais<sup>5</sup> relâchent le Poyou<sup>6</sup>, ils ne sont que des hommes de main, parmi vingt autres dans la sinistre bande de Noyé. Mais Henri-Joseph a tout ce qu'il faut pour imposer sa loi. (...) Il aime les armes et sait s'en servir. Il boit cul sec, fait le bonheur des épouses esseulées. Il se livre à la contrebande du tabac et de l'alcool. Il braconne. Il court les bois et prend partout son bien, surtout s'il est à d'autres. Il est violent et tendre, un peu fou, « binamé »<sup>7</sup> et brutal. Il n'a pas encore scellé son association avec Géna. »

(...)

« Qui est Géna ? Il a vingt ans en 1815. (...) La nuit du 18 juin, les rats envahissent le champ de bataille de Waterloo. Ils font les poches des cadavres. Ils coupent les doigts quand les bagues résistent... Géna est de ces traînardes. (...) Géna, ce corbeau, sera cousu d'or, au lendemain de Waterloo. (...) Après Waterloo, le pâle voyou (...) se livre au hasardeux vol à la tire. Pincé, la main dans la poche d'un bourgeois benêt, le voilà à la prison Saint-Léonard pour treize mois. Libéré, il joue les maquignons, se fait voleur de chevaux, marchand de bourriques vicieuses, dépeceur de bestiaux abattus clandestinement. Géna, lâche et faible, cherchait confusément un patron. Ce sera Magonette, son compagnon de cellule à la prison de Namur où les compères se retrouvent pour des larcins mineurs. Nous sommes au printemps de 1819 ... »

*Assez raconté pour aujourd'hui : oncle Colas interrompt son récit et attend une occasion pour le reprendre.*

Cette année-là fut une année de champignons. À juillet très sec, jaunissant les pâtures, succéda à la mi-août un temps doux, chargé de rosée.

Chaque matin, oncle Colas sifflait sous ma fenêtre.

Je descendais, pieds nus, et retrouvais mon oncle à la cuisine, surveillant la cafetière, la lèvre gourmande tétant déjà en pensée la première pipe de la journée, celle que l'on allume après une gorgée de café brûlant et sucré.

— Le café du matin, disait mon oncle, c'est affaire d'homme.

Par les prés mouillés, nous allions en tirailleurs pacifiques, ratissant l'herbe d'un regard aigu, ne négligeant aucune touffette pouvant dissimuler un champignon blanc et rose.

— Attention, disait mon oncle, ne regardez<sup>8</sup> pas trop loin devant vous... Nenni, ne cherchez pas entre vos pieds et là, ce n'est qu'une feuille de peuplier ou une pâquerette...

Le nez au vent, humant les bonnes odeurs du matin, zigzaguant entre les vaches à l'haleine fumante, dérangeant parfois un lièvre ou déclenchant le coup de tonnerre d'un envol de perdrix, nous allions droit devant nous, à moins qu'une génisse un peu folle nous charge, tête basse, la queue en trompette... Quelle sottise ! D'un coup de bâton sur les naseaux baveux comme un limaçon, je lui faisais comprendre que l'heure n'était pas à la corrida.

Si l'une ou l'autre souche couverte de champignons orangés attirait mon attention, mon oncle proclamait avec autorité :

— Laissez cela, ce n'est même pas bon pour les cochons !

Dans le bosquet de petits chênes, entre deux prairies, je me souviens d'avoir repéré, un certain matin, des morilles maflues, grosses comme des éponges de mer...

— Mon oncle, des morilles ! C'est rare et c'est bon !

— Taisez-vous, ne mangez jamais cela, c'est « po tchir to neûr »<sup>9</sup> !

— Enfin, mon oncle, des morilles !

D'un coup de bâton, mon oncle mit fin à mes morilles. Et pour me consoler, assis à l'ombre d'un noyer solitaire, poursuivit son récit.

---

<sup>4</sup> Nom wallon du genièvre

<sup>5</sup> De 1815 à 1830, l'actuelle Belgique faisait partie du royaume des Pays-Bas, sous le sceptre de Guillaume I<sup>er</sup> d'Orange-Nassau.

<sup>6</sup> Noyé le Poyou, en français : « Noé le Poilu », chef de bande mythique arrêté en 1809 et condamné aux travaux forcés.

<sup>7</sup> En français, litt. : « bien-aimé » ; dans le wallon liégeois, le terme signifie plutôt : « gentil, un peu coquin ». Cet adjectif est souvent utilisé par euphémisme pour désigner les truands ?

<sup>8</sup> En wallon, l'utilisation du *vos* (=vous) est l'usage, parfois même pour s'adresser aux animaux domestiques. *Ti* (=tu), au contraire, est vulgaire, et sera généralement mal et agressivement perçu par la personne à qui il est adressé. Il est régulièrement utilisé dans un contexte de colère.

<sup>9</sup> En français : « pour chier tout noir ».

« Ils courent, ils courent, les « binamés » bandits, Magonette et Géna, et ils font courir plus encore la maréchaussée. L'Ardenne tremble en ce printemps 1819. On les croit partout, au bois du Pays, dans les taillis des hauts de l'Ourthe, sous les ramures du bois Saint-Jean. Les rouliers et les colporteurs ne s'aventurent plus seuls sur les routes. Ils voyagent de compagnie, comme on disait alors, et armés de solides bâtons ferrés. Le meurtre d'un marchand de Comblain-au-Pont va ajouter encore un peu à la terreur... »

*C'est un forgeron de Chanxhe qui mettra fin aux exploits de Magonette en le maîtrisant, alors que ce dernier buvait dans un café de Sprimont. Un autre forgeron, celui de Dieupart, en fit de même le lendemain avec Géna qui s'amusait au bal de la fête paroissiale à Sougné-Remouchamps. Les deux compères furent décapités le 4 juin 1821, à Liège, sur l'actuelle Place de la République française.*

## Lu çà et là

Jean-Marie PIRLOT

### DES PORES ET DES DENTS

Le 1<sup>er</sup> août dernier, j'ai reçu de mon frère José le courriel suivant :

« ... J'ai joint des photos d'un tube de dentifrice au ganoderme (pour montrer que je m'intéresse au sujet). C'est un collègue qui me les a données. A ce qu'il paraît que ce n'est pas mauvais, mais je me méfie ... »



Voilà qui devrait susciter l'enthousiasme de Christian Braibant qui ne jure que par le Reichi...

\*

## UNE DOUZAINÉ DE PERSONNES INTOXIQUÉES PAR DES CHAMPIGNONS, LES SECOURS SUR PLACE

Une intervention de l'hélicoptère de la Sécurité civile Dragon 06 est en cours ce dimanche 30 septembre au col de Braus - à la limite entre les communes de Sospel et de Lucéram -, où une douzaine de personnes seraient probablement intoxiquées par des champignons.

**C'est au cours d'un pique-nique au col de Braus, ce dimanche 30 septembre, à la limite entre les communes de Sospel et de Lucéram que quinze personnes ont été intoxiquées par le même champignon qu'elles ont goûté.**

Il s'agissait en fait d'un bolet Satan, qui n'est heureusement pas mortel, mais occasionne d'importants problèmes digestifs, malaises et fatigue.

Les secours ont déclenché sur place un plan "Victimes Nombreuses" et déployé d'importants moyens par voies terrestre et aérienne : six ambulances, un véhicule infirmier, un hélicoptère de la Sécurité civile pour transporter trois des victimes (ados) à l'hôpital Lenval de Nice, un hélicoptère du Samu, ainsi qu'un de la gendarmerie.

Toutes ont été transférées dans les hôpitaux de Nice et de Menton et seront gardées 48 heures sous surveillance. *"La première intervention de cette ampleur de la saison"* a déclaré le capitaine Fabian Ferradou, chef de colonne du Pays niçois en charge de l'intervention.

Rachel DORDOR dans NICE-MATIN, 30-09-2018

\*

## DE MOINS EN MOINS DE CHAMPIGNONS CONTRÔLÉS EN PHARMACIE

Faire vérifier sa récolte de champignons auprès d'un pharmacien n'est pas toujours chose aisée, comme nous avons pu le vérifier cette semaine. Explications et conseils.

Renaud Lacoche se souviendra longtemps de sa dernière sortie aux champignons en forêt de Saint-Gobain, dans l'Aisne. Il y a 15 ans, cet enseignant installé dans les environs de Chauny a bien failli mourir, victime d'une intoxication foudroyante. Après avoir ingéré l'omelette cuisinée avec les champignons trouvés en forêt, le cueilleur amateur est soudainement pris de vomissements. *« En rentrant du travail, ma femme m'a retrouvé agonisant, à quatre pattes dans les toilettes. J'étais tombé à 6 de tension, il s'en est fallu de peu. »*

### Très peu de pharmaciens sont spécialistes

Pour Renaud Lacoche, l'expérience a été d'autant plus traumatisante qu'il avait pris soin de faire vérifier sa cueillette auprès d'un pharmacien, qui n'avait pas décelé la dangerosité d'un champignon, la vesse-de-loup.

Ce souvenir douloureux, mais heureusement sans conséquences, rappelle la dangerosité potentielle de certains champignons (32 cas graves d'intoxications en 2017 dont un décès). Mais aussi, la difficulté de certains pharmaciens à déceler la toxicité de certaines espèces.

Bien que formés à cette pratique au cours de leur sixième année d'études, les pharmaciens n'ont aucune obligation légale de vérifier la récolte des cueilleurs amateurs. Comme nous avons pu le vérifier cette semaine, munis d'un panier contenant plusieurs variétés non comestibles, aucun pharmacien n'était capable de donner un avis spontané. Ils admettent la plupart du temps que leurs souvenirs d'études sont lointains, et leurs connaissances en la matière plutôt limitées. *« Si on ne pratique pas régulièrement, on finit par oublier »*, admet volontiers Aurélie Lefevre, sortie des bancs de la fac de pharmacie d'Amiens en 2014.

### « Jamais d'avis définitif sans le conseil d'un mycologue »

Ce jour-là, parmi les sept pharmacies testées, une seule, à Saint-Sauveur, près d'Amiens, a vraiment accepté de le faire. Cette pharmacie n'est pas n'importe laquelle puisqu'elle appartient à Sylvie et Éric Housieaux, président de l'Ordre des pharmaciens de Picardie, et enseignant à la fac de pharmacie d'Amiens.

Néanmoins, bien que dotée de nombreux ouvrages de référence, la pharmacie préfère systématiquement confier l'analyse des champignons à de vrais spécialistes, à savoir des mycologues de la Société linnéenne. *« Je ne donne jamais d'avis définitif sans les consulter, et en cas de doute, je préfère leur montrer »*, confie Sylvie Housieaux. C'est d'ailleurs le conseil de prudence élémentaire après une sortie aux champignons. Certains mycologues amateurs sont de vrais spécialistes aguerris, et leurs conseils peuvent s'avérer précieux.

Toutes les pharmacies que nous avons visitées et qui nous ont accueillis avec bienveillance constatent par ailleurs qu'ils sont de moins en moins sollicités par des cueilleurs de champignon. « *C'est même extrêmement rare, en six ans, cela a dû m'arriver deux fois* », constate Frédéric Locqueneux, pharmacien à Camon.

De son côté, Renaud Lacoche, plus que refroidi par cette douloureuse expérience, ne cueille désormais que les champignons qui poussent sur son terrain, et dont il connaît parfaitement l'identité. « *Et encore, je fais très attention.* »

Fabrice JULIEN dans le *COURRIER PICARD*, 29/09/2018

## JME 2018

Jean-Marie PIRLOT

Comme chaque année avant les JME, il monte vers le ciel des prières angoissées pour faire tomber la pluie ; et cette année de canicule n'était pas faite pour nous rassurer. J'ai donc pris mon bâton de pèlerin pour faire mes dévotions près d'un ermite de moi seul connu. Le résultat n'a pas été spécialement convainquant. Mais si la pluie tant attendue a été vraiment parcimonieuse, le flair des MLB a permis de belles récoltes.

Parmi elles, polypore oblige, je ne citerai ici que *Tyromyces kmetii*, une belle espèce très rare aussi bien en France qu'en Belgique. Les autres qui ont suscité notre admiration sont citées en gras ci-dessous. Il est vrai aussi – et c'est un lieu commun bien ancré – qu'en temps de pénurie de « grosses » espèces, l'attention se porte sur de petites choses qui passent d'habitude inaperçues (sauf pour Luc Bailly, bien sûr).

Nous avons eu l'occasion de retourner dans les belles tourbières des Trouffières de Libin ; malheureusement, les sphaignes réclamaient à boire à corps et à cris. Nous sommes passés par la traditionnelle Gare de Rossart, une station qui ne déçoit jamais. Bernard nous a fait découvrir la Croix Scaille, point culminant (504 m) de l'Ardenne méridionale à proximité de la frontière française. Les bois de Gaume, où nous a emmenés Christian Braibant, ne nous ont pas déçus non plus, puisque c'est là que Colette Troupin a mis la main sur le fameux *Tyromyces*.



Quelles têtes ! Le vin n'était pas bon ?  
Photo : P. Guiot



*Hemimycena tortuosa*  
Photo B. Clesse

Je n'insisterai pas outre mesure sur nos agapes vespérales, si ce n'est pour remercier notre traiteur, toujours égal à lui-même, et, bien sûr, tous les participants dont la bonne humeur fait de ces journées une fête de la mycologie.

### Liste des taxons (231 espèces différentes ont été déterminées)

#### Gare de Rossart, 23.08.2018

*Adelphella babingtonii*, *Amanita rubescens*, *Amylostereum chailletii*, ***Bulbillomyces farinosus***, *Calocera viscosa*, *Ceriporius varius*, *Chalciporus piperatus*, *Coprinopsis lagopus*, *Cortinarius delibutus*, *Cortinarius flexipes*, *Crepidotus applanatus*, *Delicatula*



*integrella*, ***Eriopezia caesia***, *Erysiphe alphitoides*, *Erysiphe heraclei*, *Erysiphe myrtilina*, *Erysiphe trifolii*, *Eutypa maura*, *Exobasidium myrtili*, *Exobasidium vaccinii*, *Fomitopsis betulina*, *Fomitopsis pinicola*, *Fuligo septica*, *Fuscoporia ferrea*, *Gloeophyllum sepiarium*, *Gymnopilus penetrans*, *Gymnopus aquosus*, *Gymnopus perforans*, ***Hemimycena crispata***, ***Hemimycena tortuosa***, *Hyphoderma cremeoalbum*, *Hypholoma fasciculare*, *Hypholoma lateritium*, ***Inocybe calamistrata***, *Inocybe lanuginosa*, *Kretzschmaria deusta*, *Lactarius helvus*, *Lactarius subdulcis*, *Lactarius tabidus*, *Lycogala epidendron*, *Lycoperdon perlatum*, *Marasmius rotula*, *Mycena galopus*, *Mycena sanguinolenta*, *Mycena speirea*, *Mycoacia uda*, *Parasola leiocephala*, *Phaeolus schweinitzii*, *Phallus impudicus*, *Phanerochaete sordida*, *Phlebia rufa*, ***Phragmotrichum chailletii***, *Picipes badius*, ***Piloderma croceum***, *Pluteus cervinus*, *Podosphaera myrtilina*, *Polyporus melanopus*, *Polyporus tuberaster*, *Postia stiptica*, *Psathyrella candolleana*, *Psathyrella microrrhiza*, *Rickenella fibula*, *Rickenella swartzii*, *Russula parazurea*, *Russula vesca*, *Russula violeipes*, *Schizophyllum commune*, *Stereum hirsutum*, *Stereum rugosum*, *Subulicystidium longisporum*, *Trametes versicolor*, *Tricholomopsis rutilans*, *Xylaria hypoxylon*.

Croix Scaille, 24.08.2018

*Amanita rubescens*, ***Ascobolus furfuraceus***, *Baeospora myosura*, *Boletus edulis*, *Boletus erythropus*, *Calocera cornea*, *Calocera viscosa*, ***Coprinellus heptemerus***, ***Coprinus cortinatus***, *Cortinarius helvelloides*, *Cortinarius subtortus*, *Cystolepiota seminuda*, *Delicatula integrella*, *Elaphomyces granulatus*, *Entoloma conferendum*, ***Entoloma turci***, *Eutypella quaternata*, *Fomes fomentarius*, *Fomitopsis pinicola*, *Fuligo septica*, *Fuscoporia ferrea*, ***Galerina paludosa***, *Ganoderma applanatum*, *Gloeophyllum odoratum*, *Gymnopilus penetrans*, *Hapalopilus rutilans*, *Hydnum rufescens*, *Hymenoscyphus fagineus*, *Hypholoma elongatum*, *Hypholoma fasciculare*, *Hypoxylon fragiforme*, *Hypoxylon multifforme*, ***Inocybe cf. jacobi***, *Inocybe lanuginosa*, *Kuehneromyces mutabilis*, *Laccaria affinis*, *Lacrymaria lacrymabunda*, *Lactarius helvus*, *Lactarius obscuratus*, *Lasiobolus cuniculi*, *Leotia lubrica*, *Lycogala epidendron*, ***Marasmius setosus***, *Megacollybia platyphylla*, *Mycena galericulata*, *Mycena galopus*, *Mycena rubromarginata*, *Mycena sanguinolenta*, ***Omphalina oniscus***, *Panellus stipticus*, *Phaeolus schweinitzii*, *Phanerochaete sanguinea*, *Phlebiella vaga*, *Pholiota tuberculosa*, *Physisporinus sanguinolentus*, *Pleurotus pulmonarius*, *Pluteus cervinus*, ***Pluteus romellii***, *Postia caesia*, *Postia ptychogaster*, *Postia tephroleuca*, *Protocrea farinosa*, *Psathyrella piluliformis*, *Pycnoporus cinnabarinus*, *Rickenella fibula*, ***Rickenella mellea***, *Russula atropurpurea*, *Russula betularum*, *Russula chloroides*, *Russula cyanoxantha*, *Russula foetens*, *Russula lepida*, *Russula nitida*, *Russula parazurea*, *Russula pumila*, ***Russula sphagnophila***, *Russula violeipes*, *Schizophyllum commune*, *Scleroderma citrinum*, *Simocybe centunculus*, ***Sphaerobolus stellatus***, *Stereum rugosum*, *Suillus grevillei*, *Trametes gibbosa*, *Trametes hirsuta*, *Trametes versicolor*, *Tricholomopsis rutilans*, ***Trichophaea gregaria***, *Tyromyces chioneus*.



***Eriopezia caesia***  
Photo : P. Pirot



***Adelphella babingtonii***  
Photo : B. Clesse

Saint-Léger (Bois de Peronchenoi)

*Abortiporus biennis*, *Amanita ochraceomaculata*, *Amanita vaginata*, *Arcyria denudata*, *Bolbitius titubans*, ***Boletus pseudoregius***, *Boletus queletii*, *Boletus radicans*, *Calocera cornea*, *Calocera viscosa*, *Ceriporius varius*, *Coprinopsis cinerea*, *Crepidotus cesatii*, *Cyathus striatus*, *Daedaleopsis confragosa*, *Daedaleopsis tricolor*, *Dasyscyphella nivea*, *Ganoderma applanatum*, *Gymnopilus aquosus*, *Gymnopilus confluens*, *Gymnopilus dryophilus*, *Gymnopilus fusipes*, *Gymnopilus peronatus*, ***Hyalorbilia inflatula***, *Hymenochaete rubiginosa*, *Hymenoscyphus fructigenus*, *Hypholoma fasciculare*, *Hypomyces chrysospermus*, *Hypoxylon fragiforme*, *Hypoxylon fuscum*, *Imleria badia*, *Infundibulicybe gibba*, *Inocybe dulcamara*, *Kretzschmaria deusta*, *Lacrymaria lacrymabunda*, ***Lactarius azonites***, *Laetiporus sulphureus*, *Lasiochaeta ovina*, *Leccinellum pseudoscabrum*, *Leccinum crocipodium*, *Lentinus substrictus* (= *Polyporus ciliatus*), *Marasmiellus ramealis*, *Marasmius epiphyllus*, *Marasmius quercophilus*, *Marasmius rotula*, *Mutinus caninus*, ***Mycena abramsii***, *Mycena galopus*, *Mycena polygramma*, *Mycoacia uda*, *Parasola leiocephala*, *Peniophora laeta*, *Phallus impudicus*, *Phlebia rufa*, *Phlebiella vaga*, *Pholiota gummosa*, *Pholiota tuberculosa*, ***Pholiotina brunnea***, *Pluteus boudieri*, *Pluteus cervinus*, *Pluteus chrysophaeus*, *luteus leoninus*, ***Pluteus nanus f. griseopus***, *Pluteus phlebophorus*, *Polyporus tuberaster*, *Psathyrella piluliformis*, *Pycnoporus cinnabarinus*, *Russula albonigra*, ***Russula graveolens***, *Russula lepida*, ***Russula lilacea***, ***Russula odorata***, *Russula praetervisa*, *Schizopora paradoxa*, *Schizopora radula*, *Scleroderma verrucosum*, *Sco*

*puloides hydroides*, ***Sistotrema brinkmannii***, *Skeletocutis nivea*, *Steccherinum fimbriatum*, *Steccherinum ochraceum*, *Stereum hirsutum*, *Suillellus luridus*, *Trametes gibbosa*, *Trametes versicolor*, *Tremella mesenterica*, ***Typhrasa*** (= *Psathyrella*) *gossypina*, ***Tyromyces kmetii***, *Xerocomellus chrysenteron*, *Xerocomellus rubellus*, *Xerocomus subtomentosus*, *Xerula radicata*, *Xylaria hypoxylon*, *Xylaria longipes*, *Xylaria polymorpha*.



***Peniophora laeta* avec *Tremella mesenterica***  
Photo : P. Pirot



***Sphaerobolus stellatus* avec *Pilobolus* sp. (flèche)**  
Photo : B. Clesse

**Libin (Trouffières), 26.08.2018**

*Bjerkandera adusta*, *Collybia cookei*, ***Coprinellus heptemerus***, *Daedaleopsis confragosa*, *Dasyscyphella nivea*, *Entoloma confendum*, ***Entoloma elodes***, *Exidia glandulosa*, *Fomes fomentarius*, *Fomitopsis betulina*, *Fomitopsis pinicola*, ***Galerina paludosa***, *Ganoderma adpersum*, *Ganoderma applanatum*, *Gloeophyllum abietinum*,



***Tyromyces kmetii*** Photo : S. Prévost

*Gloeophyllum sepiarium*, *Hygrophoropsis aurantiaca*, *Hypholoma elongatum*, *Lacrymaria lacrymabunda*, *Lactarius glycosmus*, *Lactarius tabidus*, *Leccinum brunneogriseolum*, *Leccinum holopus*, *Lentinus substrictus*, ***Lichenomphalia umbellifera***, *Lycoperdon perlatum*, ***Lyophyllum palustre***, *Merulius tremellosus*, ***Mucronella calva***, *Mycena leptcephala*, ***Mycena megaspora***, *Mycocacia uda*, ***Phaeonematoloma myosotis***, *Pholiota gummosa*, *Pluteus cervinus*, *Pluteus leoninus*, *Pluteus phlebophorus*, *Pycnoporus cinnabarinus*, *Russula aquosa*, *Russula claroflava*, *Russula velenovskyi*, *Schizopora flavipora*, ***Typhrasa gossypina***, *Tyromyces chioneus*.

\*

## Neufchâteau, capitale du champignon

André BURNOTTE <sup>10</sup>

Un peu de \*ostalgie...

p. 8 **contact** Idées

U N I Q U E

### Neufchâteau capitale du champignon

*Les Cercles des Naturalistes de Belgique nous convie dès le 5 octobre à une rencontre avec un monde étonnant. Les champignons se trouvent souvent ailleurs que dans les boîtes de conserve et un chapeau et un pied n'est finalement pas leur image de marque la plus significative.*

Extrait du périodique « Co\*tact » d'octobre 1996 (éditio\* e\* \*ua\*ces de gris).  
Cherchez l'erreur !

**EXPOSITION  
NATIONALE  
DE  
CHAMPIGNONS**

**SAMEDI 5  
DIMANCHE 6**  
de 10h à 19h

**Institut St-Joseph**  
entrée  
rue des Chasseurs  
Ardennais

... avant de revenir au présent.



Le festival chestrolais **Mai Danse** se termina fin mai. Logique !

Le socle du giratoire fut dégagé rapidement des figurines en papier mâché et les psathyrelles en dépôt aux ateliers communaux regagnèrent ainsi leur place début juin (voir ci-contre).

Céder sa place à des figurines de papier mâché; je me demande !

Des figurines de taille humaine, sinon plus grandes, confectionnées au moyen de bandelettes de papier et peintes à tout va, ne sont pas faites pour durer ni pour s'accommoder des intempéries. Rien à voir avec les modèles affriolants en PVC, qui se jouent des charmes en berme centrale sur le boulevard urbain de Marche-en-Famenne, ni avec la dame hautement colorée qui semble veiller sur la cathédrale Saint-Jacques à Sibenik (Croatie).

Là, c'est du solide, du visuel, du coloré, du fait pour durer, un brin séduisant même.

\*

<sup>10</sup> Avec quelques interventions intempestives du Rédac' chef.

Cette année 2018, l'été fut plutôt caniculaire (selon l'IRM : une période de fortes chaleurs. Au temps des Egyptiens, les fortes chaleurs se produisaient à une période où Sirius, l'étoile principale de la constellation du Grand Chien - *Canis Majoris* -, se levait en même temps que le Soleil. C'est de là que vient le terme «canicule»). Les mois de septembre et d'octobre furent de la même trempe ; malgré les nombreuses restrictions en matière d'usage de l'eau de distribution, les psathyrelles ne cessèrent de suinter tout l'été, et même abondamment !

Avec la sécheresse, même de longue durée, la fonge se développa en mode mineur ; elle sait y faire en matière d'adaptation. Ce ne fut pas Byzance lors des JME, des sorties automnales et même lors de la journée du champignon à Petitvoir, fin septembre. Sur le terrain, les carpophores ne se bousculèrent pas : peu d'espèces et en quelques exemplaires seulement. Mais cela pouvait être aussi une aubaine pour le mycologue ou le mycophile : c'était l'occasion de s'intéresser, par exemple, aux aphyllophorales, aux espèces des lieux très humides, aux microchampignons des plantes et, pourquoi pas, aux « LBM » (*little brown mushroom*) !

Le mycélium s'est sans doute mis en stand-by cette année, limitant ainsi ses fructifications. L'année 2019 nous réservera peut être des surprises ?

Fin novembre, changement de décor : exit les psathyrelles qui regagnent leurs pénates hivernales ; bienvenue à l'énorme grelot étincelant, élément de départ de l'ensemble décoratif lumineux sur la thématique de Noël qui se déroule, depuis le giratoire jusqu'à l'hôtel de ville et la Grand-Place de Neufchâteau.

## ***Inocybe fraudrans* cf. *var. incarnata* (Bres.) Bon. Un exemplaire développé sous terre**

Jean-Baptiste PEREZ

### **Introduction**

Fifie, ma chienne Podenco, a marqué un étrange champignon sur une station où bon nombre d'espèces hypogées sont présentes, mais d'autres également : des ascomycètes (*Helvella*, *Peziza*, *Sepultaria*) et des basidiomycètes, dont des *Inocybe*, y ont été récoltés ou observés. Cette station, au lieu-dit la Croix Saint Gille, à Dun-sur-Meuse (55), située en haut d'un verger, fait environ 12 à 15 m de côté.

Divers feuillus sont présents, dont *Carpinus* et *Corylus* ; de très vieux *Tillia* sont à proximité. A l'endroit exact où a marqué Fifie, le sol est nu : il n'y a aucun champignon visible en surface.



**Fifie *in situ*, sur l'emplacement de la récolte de l'*Inocybe***

Suite au cavage, un champignon d'environ 0,5 cm est apparu dans la terre un peu sableuse. Doutant d'être en présence d'un champignon, je l'ai fait sentir à Fifie, qui m'a confirmé avec sa patte. Moi-même, j'ai détecté une odeur faible, qui s'est révélée plus tard dans un petit flacon comme poussiéreuse (due à la terre sans doute), mais aussi d'alcool, fruitée, de poire manifestement. Les caractères macroscopiques et microscopiques correspondent assez bien à *I. fraudans* var. *incarnata* (description ci-dessous).

**Classification** : ordre des *Cortinariales*, famille des *Cortinariaceae*, genre *Inocybe*.

**Nomenclature** : *I. fragrans* var. *incarnata* (Bres.) Bon (Bon, 1988 p. 206) - (*I. fraudans* Britz. (Sacc.) = *I. piriadora*, cité par Bon 1988) - *I. piriadora* var. *incarnata* (Bres.) Maire R. in Margaine (2012)<sup>11</sup>.

### Description macroscopique

L'exemplaire est très petit, environ 0,5 cm ; la partie supérieure est recouverte de terre sablonneuse (grains visibles à la loupe), mais une coloration ocracée apparaît à la loupe par endroits. Cette coloration est confirmée par la présence d'hyphes de cette couleur sur la cuticule, vue au microscope (Photo). A la loupe binoculaire, par dessous, des lames roses sont bien visibles, mais le pied n'apparaît pas, probablement très peu développé dans ces conditions.



*Inocybe* cf. *fraudans*, vu de dessus



*Inocybe* cf. *fraudans*, vu de dessous

### Description microscopique<sup>12</sup>

Basides : tétrasporiques, clavées, d'environ 20 µm de longueur.

Cystides : cheilocystides semblables aux pleurocystides, mesurant environ 60 µm de longueur, sublagéniformes, larges de 20 µm environ au maximum vers la base, et 10 µm au sommet, qui présente des cristaux.

Spores : elliptiques à plus souvent citriformes, jaunâtres, mesurant environ 8-10 x 5-6 µm. Bon (1988) donne 11 x 7 µm pour *I. fraudans*, une moyenne probablement. Il est possible que la variété présente une légère différence dans les dimensions des spores.

### Commentaire

Cette récolte très originale semble confirmer le phénomène d'adaptation aux changements de climat, comme l'ont suggéré d'autres mycologues - à propos de la découverte de Lépiotes hypogées en Espagne, puis par Pascal Chautrand au Portugal - car les étés en Lorraine sont beaucoup plus chauds qu'auparavant, la température pouvant dépasser les 30°C, avoisinant parfois les 40°C. Si la situation se maintient longtemps, ce seront ces exemplaires hypogés qui se reproduiront le mieux ; ainsi devrait se développer une « espèce » nouvelle par mutation.

### Conclusion

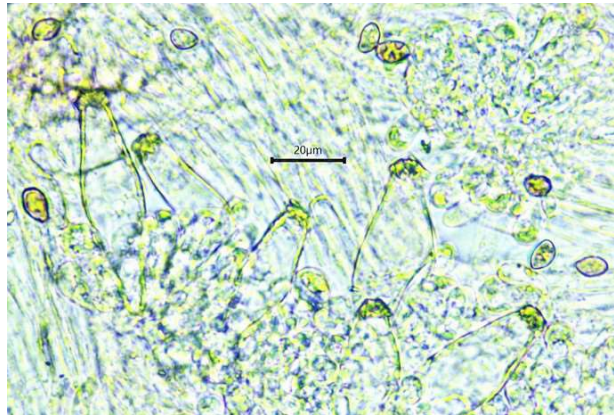
Nous avons ici un exemple de l'importance de la contribution d'un fidèle compagnon canin, comme Fifie, dans les prospections à la recherche de champignons hypogés : dans cette circonstance, sa collaboration était indispensable, car il est pratiquement impossible d'observer de tels exemplaires sans remuer une énorme surface de terrain et donc, de détériorer l'environnement. Comme d'autres mycologues recherchant les espèces souterraines, dans d'autres régions ou d'autres pays, j'ai pu mettre en évidence un grand nombre d'espèces présentes dans le Nord-est de la France : plus d'une centaine, dont de nouvelles ou de

<sup>11</sup> Margaine avait nommé cette espèce : *I. piriadora* subsp. *incarnata* Bressadola. Divers noms sont donc cités.

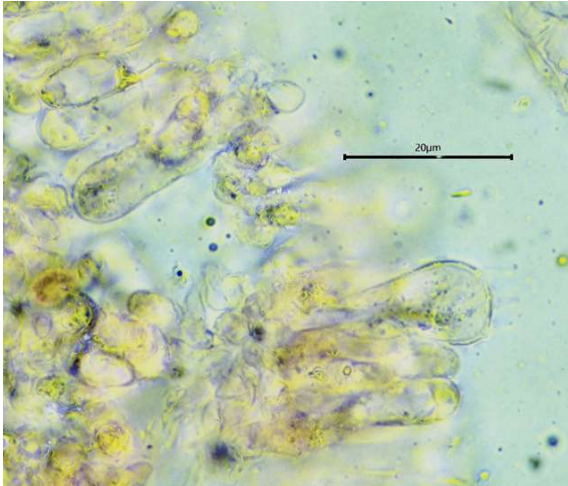
<sup>12</sup> Des inocybes correspondant d'après photos ont été récoltés ou observés en juin 2016 sur cette station, mais pas déterminés précisément, car j'étudie plus spécialement les diverses espèces hypogées présentes, dont des *Genea*, *Tuber*, *Hymenogaster*, et une espèce particulièrement très rare, *Pachyphlodes ligerica*, récolte très importante pour Rosanne Healy, qui n'a que cette récolte et un exemplaire de Commercy pour sa révision du genre.



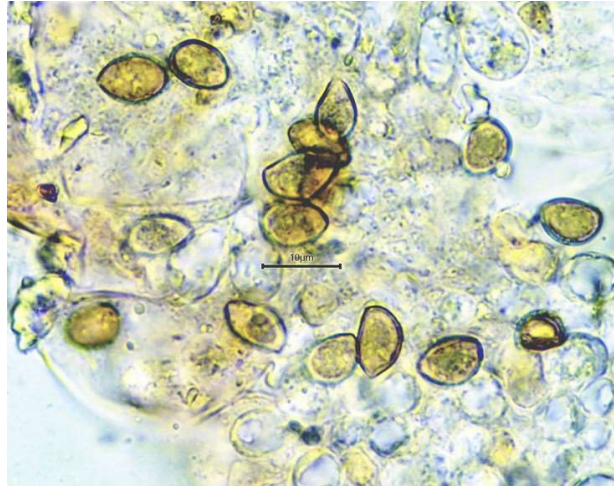
Cheilocystides (barre : 10 µm)



Pleurocystides (barre : 20 µm)



Basides tétrasporiques (barre : 20 µm)



Spores (barre : 10 µm)



*Inocybe fragrans*, Croix Saint Gille, juin 2016, *in situ*



*Inocybe fragrans* var. *incarnata*, Croix Saint Gille, juin 2016, *in situ*.

**Note** : une seule boucle, du moins une vraisemblable, a été observée et donc, si elles sont présentes, elles sont très rares. Certaines ont permis de compléter des bases de données biomoléculaires, comme des *Genea*, *Elaphomyces* et surtout *Pachyphloides*. La présence de plusieurs espèces récoltées (et publiées) en premier dans des pays méditerranéens, dont *Tuber regianum*, *T. bernardii* et *Calongeia priguensis*, entre autres, est à présent attestée en Lorraine, donc beaucoup plus au Nord que leur région de découverte originale. Notons que *Tuber regianum* a été récolté en Allemagne, par Gold (site internet). Ce domaine des champignons hypogés reste encore peu connu, peu étudié, et des découvertes sont encore à venir. Même pour les truffes cultivées, des recherches sont encore utiles et apporteront des données nouvelles.

#### Bibliographie

BON M., 1988 - *Champignons d'Europe occidentale*. Ed. Arthaud.

MARGAINE F., 2012 - *Le Monde Fascinant des Champignons*. Ed. Belvédère.

MONTECCHI A. et SARASINI M., 2000 - *Funghi Ipogei d'Europa*. Ed. A. M. B. Fondazione, Centro Studi Micologici.

## Récoltés çà et là

### *Fomitiporia robusta* et *Xanthoporia radiata*

Joseph PELLICANI et Jean-Marie PIRLOT

### *Fomitiporia robusta* (P. Karst.) Fiasson & Niemelä

Sur *Quercus* vivant, tronc de 30cm de diamètre, à 60 cm du sol. Sprimont, 30-08-2018. Leg. et det. : Joseph PELLICANI.

#### Nomenclature

Quelques synonymes : *Fomes crustosus* (Murrill) Sacc. & D. Sacc., *Fomes robustus* P. Karst., *Fomes squarrosus* Lloyd, *Fomitiporia texana* (Murrill) Nuss, *Ochroporus robustus* (P. Karst.) J. Schröt. ex Donk, *Phellinus aestriplex* (E.H.L. Krause) E.H.L. Krause, *Phellinus robustus* (P. Karst.) Bourdot & Galzin, *Phellinus texanus* (Murrill) A. Ames, *Placodes roburneus* Quél.

**Classification** : Basidiomycota, Agaricomycetes, Hymenochaetales, Hymenochaetaceae.

#### Macroscopie

Carpophores de forme presque hémisphérique ; face supérieure marquée de quelques larges bourrelets ; quelques fissures radiales ; marge très obtuse, peu marquée en relief mais contrastant, par sa belle couleur rousse en période de végétation, avec le reste du chapeau. Face inférieure très bombée, décurrente, brun rougeâtre, puis grisonnant ; pores arrondis,  $\pm$  5/mm. sphérique ou en console décurrente à l'attache ; jusque 10 x 10 x 10 x 8 cm.

Contexte brun jaunâtre, brillant (comme de la soie), aussi épais que la couche de tubes.

Tubes stratifiés jusqu'à 10 couches, 4-5 mm par couche, chacune séparée par une mince couche de trame.

Tout le carpophore noircit immédiatement au KOH.

#### Microscopie

Système hyphal dimitique : hyphes génératrices assez branchues, sinueuses, à paroi mince ou un peu épaissie, cloisons rares, sans boucles, 2-5  $\mu$ m de  $\emptyset$ , hyalines ; hyphes squelettiques brunes, à paroi très épaisse, nombreuses, 2-5-5  $\mu$ m de  $\emptyset$ .

Cystides : pas de soies, mais des cystidioles abondantes, hyalines et à extrémité (longuement) hyphoïde, à paroi mince, mais parfois épaissie à la base ; parfois, la paroi se colore de brun assez sombre et si l'extrémité est courte, la basidiole peut ressembler à une soie.

Basides : tétrasporiques, peu clavées et très trapues, sans boucle, 10-15 x 8-10  $\mu$ m.

Spores : subglobuleuses, à paroi épaissie et à apicule bien net ; 6-9 x 5-7  $\mu$ m ; hyalines et dextrinoïdes.

#### Phénologie-écologie

*F. robusta* est un parasite nécrotrophe qui pérenne qui persiste de nombreuses années sur son hôte ; on peut se faire une idée approximative de son âge en comptant le nombre de strates de tubes : chacune correspond à une période de végétation (il peut y en avoir plusieurs la même année !) et, souvent, aux sillons qui marquent la face supérieure). Chez nous, il a pour hôte préférentiel les espèces de *Quercus* indigènes (*Q. sessilis* et *Q. robur*) sur lesquels il provoque une lente pourriture blanche ; la littérature cite de nombreux autres feuillus, dont *Castanea* – ce qui est logique pur celui-ci, puisque *Quercus* et *Castanea* ont le même cortège fongique.

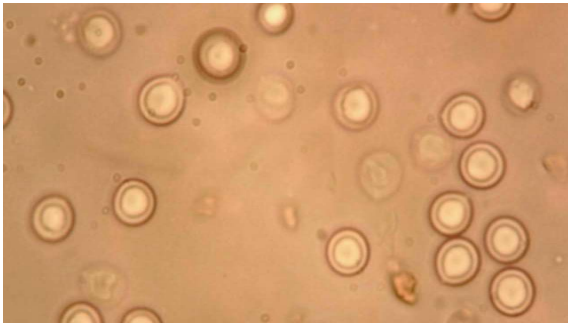
Il croît toujours en hauteur (relative) sur les troncs ou les grosses branches et peut ainsi souvent passer inaperçu. Les piverts apprécient sa proximité : le bois dégradé y étant plus tendre, ils peuvent facilement y creuser un trou pour installer leur – qui est parfois envahi par le champignon !

#### Discussion

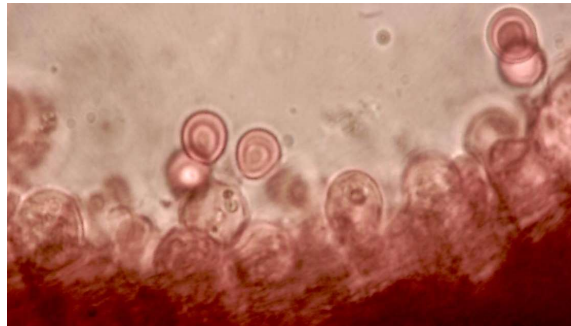
Le genre *Fomitiporia* Murrill, 1907 fait partie du genre *Phellinus* s. lato. Il se caractérise par son hyménophore souvent longuement décurrent, ses spores globuleuses lisses et hyalines, dextrinoïdes dans le Melzer ; généralement, les soies sont absentes, mais les cystidioles de certains individus peuvent avoir des parois épaissies et colorées (de brun) : ainsi, chez *P. robustus*, on peut trouver (in litt.) quelques soies éparses ressemblant à celles de *P. igniarius* (nous ne les avons jamais observées sur nos récoltes).

Font partie de ce groupe, entre autres : *F. hartigii*, *F. hippophaeicola*, *F. punctata*.

RYVARDEN et MELO (*Poroid Fungi of Europa*, Fungiflora, 2014) préfèrent conserver le genre *Phellinus* s. lato.



*Fomitoporia robusta*, spores



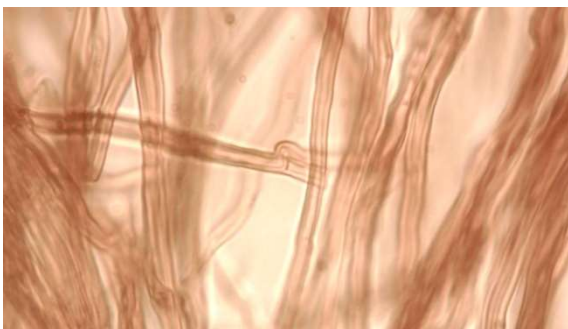
*Fomitoporia robusta*, basides



*Fomitoporia robusta*, vue macro



*Fomitoporia robusta*, vue macro



*Fomitoporia robusta*, hyphes génératrices



*Fomitoporia robusta*, cystidiole

Photos : Joseph PELLICANI



## ***Xanthoporia radiata* (Sowerby) Tura, Zmitr., Wasser, Raats & Nevo**

Sur tronc d'*Alnus* couché au sol. Seraing, Val Saint-Lambert. 15-10-2018. Leg. : J. Pellicani ; det. : J.-M. Pirlot.

### **Nomenclature**

Quelques synonymes : *Inodermus radiatus* (Sowerby) Quél., *Mensularia radiata* (Sowerby) Lázaro Ibiza, *Inonotus radiatus* (Sowerby) P. Karst., *Xanthochrous radiatus* (Sowerby) Pat., *Xanthochrous aureonitens* (Pat.) Pat., *Fomes radiatus* (Sowerby) Konrad & Maubl.

**Classification** : Basidiomycota, Agaricomycetes, Hymenochaetales, Hymenochaetaceae.

### **Macroscopie**

Carpophore : sur substrat vertical, formant des chapeaux imbriqués sur une hauteur pouvant atteindre 1 m et reliés par des plaques décourantes à résupinées, parfois avec des solutions de continuité ; sur substrat horizontal, chapeaux (imbriqués) soudés latéralement sur une grande longueur ; les chapeaux individuels sont triquètres, nettement épaissis à l'attache ; 3-8 x 1-5 x 2 cm. Face supérieure finement tomenteuse au début, puis glabrescente et laissant apparaître une surface corticale dure, bosselée et de plus en plus ridée radialement avec l'âge. D'abord d'un beau brun rouille avec une jaune et aiguë, puis s'assombrissant jusqu'à brun noirâtre. Face inférieure décourante ; d'abord gris blanchâtre, puis brunâtre avec des reflets argentés et scintillante quand on fait varier l'incidence lumineuse. Tubes nettement distincts du contexte, monostratifiés, jusqu'à 10 mm de long près de l'attache. Pores anguleux, parfois déchirés, mais de diamètre assez régulier ; 2-4/mm.

Contexte assez mince ≤ 5 mm, brun cannelle légèrement scintillant, un peu zoné ; d'abord mou et succulent, puis dur et cassant en vieillissant.

Tout le carpophore noircit immédiatement au KOH.

### **Microscopie**

Système hyphal monomitique : hyphes génératrices peu branchues avec des cloisons sans boucles, jusqu'à 4 µm de diamètre ; hyalines dans la trame et un peu plus larges, à paroi plus colorée et plus épaisse dans le contexte, jusqu'à 7 µm de diamètre.

Soies hyméniales abondantes à éparses ; brun sombre et à paroi épaisse ; pointues au sommet avec une base ventrue, souvent courbées en « dent de requin », extrémité basale rétrécie formant un angle presque droit avec le reste de la soie. Elles émergent peu de l'hyménium.

Soies tramales très rares, très longues et se terminant de manière semblable aux soies hyméniales ; leur base se prolonge presque droite et parallèle aux hyphes sur 50-60 µm avant la première cloison.

Basides tétrasporiques, subcylindriques, à peine clavées, sans boucle ; ± 15 x 7 µm.

Spoires largement elliptiques à ovoïdes à paroi un peu épaissie, hyalines à jaunâtres, dextrinoïdes ; 5-7 x 3-4 µm (mesures Piximètre – J. Pellicani : (5) 5,1 - 6,1 (6,6) × (3,2) 3,3 - 4,26 (4,3) µm ; Q = (1,2) 1,3 - 1,7).

### **Phénologie-écologie**

Le champignon annuel apparaît, en règle générale, en début septembre et sa croissance se poursuit pendant deux ou trois mois ; après l'hiver, les carpophores morts forment une masse noirâtre tendant à se détacher du substrat. Son hôte préférentiel est *Alnus*, mais la littérature le signale sur une longue série d'autres feuillus ; personnellement (J-M P), nous l'avons récoltés plusieurs années de suite dans une large blessure sur le tronc d'un vieux *Carpinus* encore vivant (Neufchâteau – Hamipré). Il colonise les troncs morts debout ou couchés ou les blessures de troncs vivants où il provoque une pourriture blanche (parasite nécrotrophe). En Wallonie, il est présent partout où son hôte abonde.

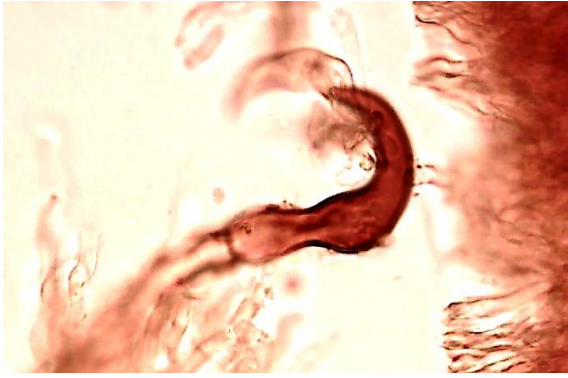
### **Discussion**

*X. radiata* est étroitement apparenté à *X. nodulosa*, avec lequel il pourrait parfois être confondu ; mais ce dernier a des soies hyméniales de forme banale et la couverture du chapeau est de structure différente, ne tendant jamais à s'incruster ; son hôte préférentiel est *Fagus*. Ils ont transité, avec *Inonotus hastifer*, sosie de *X. nodulosa*, par le genre *Mensularia* Lázaro Ibiza 1916.

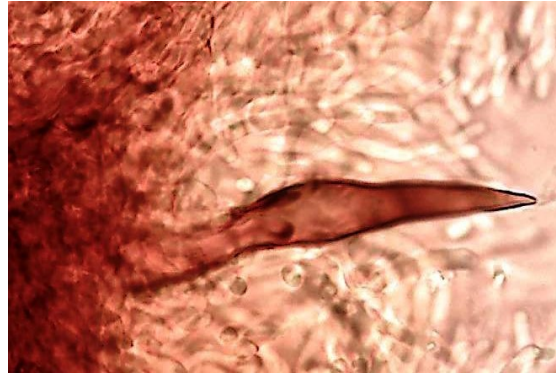
Tous trois ont en commun : des spores largement elliptiques à ovoïdes, à paroi un peu épaissie, et de longues soies tramales.

Ces deux espèces forment, avec *X. andersonii*, forment le petit genre *Xanthoporia* Murrill 1916.

RYVARDEN et MELO (*Poroid Fungi of Europa*, Fungiflora, 2014) préfèrent conserver le genre *Inonotus s. lato*.



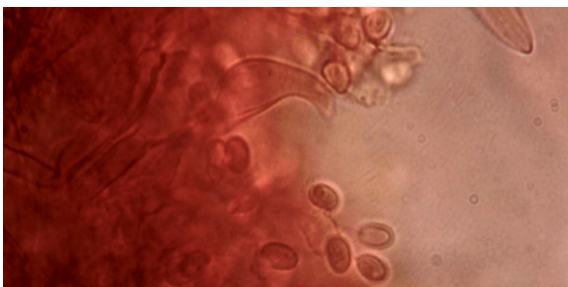
*Xanthoporia radiata* : soie hyméniale



*Xanthoporia radiata* : soie tramale



*Xanthoporia radiata* : station, Seraing



*Xanthoporia radiata* : hyménium avec soie



*Xanthoporia radiata* : hyphes, soie, basidiole

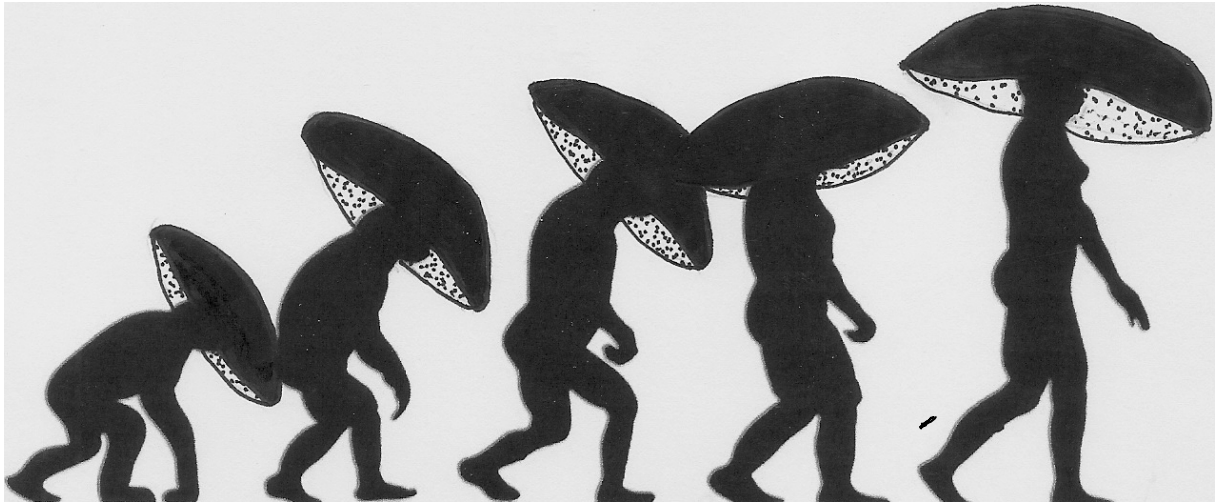
Photos : Joseph PELLICANI

\*

## Pilzakademie von Kleinsehen

### Le bolet bai, nomenclature : De la Préhistoire à l'Histoire

Johannes-Maria von PIERLOTZ<sup>13</sup>



1

2

3

4

5

1: 1821, FRIES : *Boletus badius* – 2 : 1888, QUÉLET : *Ixocomus badius* – 3 : 1898, KUNTZE : *Suillus badius* (Fr.) – 4 : 1931, E.-J. GILBERT : *Xerocomus badius* – 5 : 2014, VIZZINI : *Imleria badia*

Vous en pensez ce que vous voulez, mais moi, je préfère quand même celle de Vizzini à celle des autres...

Toutefois, un éminent collègue, aussi émérite que moi, sinon plus, me fait remarquer avec insistance à chaque évocation de cet aimable taxon qu'*Imleria* est la seule de genre féminin au milieu de tous les bolets.

À cela, je me permets de lui rétorquer très humblement qu'il n'a pas pris la peine de demander à l'intéressée ce qu'elle pensait de cette situation. Qui, en effet, oserait nier qu'elle est bien aise de se voir ainsi entourée d'une foule d'éléments masculins ? J'en veux pour preuve qu'il suffit de lui frôler les tubes pour qu'elle devienne bleue de vous. D'ailleurs, cet éminent collègue lui-même n'apprécie-t-il pas de se retrouver dans un environnement constitué uniquement de spécimens du sexe opposé ? Quant à l'intégrité de la vertu imlérienne, elle n'est pas dans une situation de danger à lui faire pousser des cris d'orfraie, puisque, dans la foule de ses ex-congénères, un bon nombre sont des *Leccinum*. Pour autant que je sache, ce genre est du genre neutre, donc par définition privé de sexe.

Évitons donc de dramatiser au nom d'une morale hypocrite, digne du puritanisme le plus étriqué.

## Chez nous et ailleurs

Réunion du 12-07 2018

PRÉSENTS : J. Thorn, F. Étienne, J-L. Dassy, R. Neuprez, P. Claessens, J-M. Pirlot.

<sup>13</sup> Professeur émérite successivement des Académies de Neusschlossen, Langbinden, Kleinsehen.

EXCUSÉS : D. Thoen, J. Pellicani, C. et O. Troupin, L. Ciarniello, F. Leboutte, P. Pirot.

#### COMMUNICATIONS

Marc Petitjean se remet de ses ennuis de santé : on le revoit sur le chantier de sa maison.

Notre secrétaire s'est fait délester du PC du cercle dans le train à Bruxelles !... Et comme son carnet de notes était avec son ordinateur, les comptes rendus des réunions précédentes sont parties en balade (sans retour) du côté de la gare du Nord à Bruxelles. Plainte a été déposée à la gendarmerie (bof !).

#### DÉTERMINATIONS

De Francis ÉTIENNE, à Raucourt (dans le Sedanais) : *Amanita rubescens*, *Chalciporus piperatus*, *Fomes fomentarius*, *Hypholoma fasciculare*, *Hypoxylon fragiforme*, *Lactarius volemus*, *Leptosphaeria acuta*, *Pluteus salicinus*, *Russula aurora*, *Russula olivacea*.

De Jean-Luc DASSY, à Flamierge : *Russula subfoetens*, *Scleroderma citrinum*.

#### Réunion du 09-08 2018

En raison des conditions météorologiques, la réunion prévue ce jour a été annulée et remplacée par un C.A., aux mêmes date et heure.

#### Réunion du 13-09-2018

PRÉSENTS : D. Thoen, C. Braibant, J-M. Pirlot, L. Lecoq, O. Troupin, M. Mercken, J-L. Dassy, L. Poupart, P. Claessens, A. Burnotte, J. De Vos, G. Schutz, S. Prévost.

EXCUSÉS : J. Thorn, J. Pellicani, L. Ciarniello, F. Leboutte, P. Pirot.

#### COMMUNICATIONS

Rivista di Micologia : nous demanderons à M. Lecomte de faire parvenir un bulletin de l'AMFB à l'AMB, afin d'honorer notre accord d'échange avec la Rivista di Micologia ; les MLB assument les frais.

Jean-Luc Dassy nous propose un projet d'affiches pour annoncer notre Journée du champignon ; il fait donc concurrence à André Burnotte qui nous amène le lot d'affiches destinées aux commerces, voitures, écoles, etc...

DÉTERMINATIONS (en gras : les espèces intéressantes ou plus rarement attestées chez nous)

De Guido SCHUTZ, à Amblève (Schoppem) : *Amanita crocea*, *Gymnopilus penetrans*, *Hymenochaete rubiginosa*, *Hypholoma elongatum*, *Mucidula mucida*, *Mycena aetites*, *Mycena pura*, *Pluteus leoninus*, *Psathyrella piluliformis*, *Xerula radicata*.

De Serge PREVOST, à Bertrix (Blanche Oreille) : *Amanita excelsa*, *Amanita vaginata*, *Boletus edulis*, *Daedaleopsis confragosa*, *Entoloma rhodopolium*, *Hygrophoropsis aurantiaca*, *Hypholoma lateritium*, *Leccinum scabrum*, *Megacollybia platyphylla*, *Meripilus giganteus*, *Mucidula mucida*, *Paxillus involutus*, *Russula violeipes* ;

à Bertrix (Pont de la Blanche) : *Amanita citrina*, *Amanita phalloides*, *Hypholoma elongatum*, *Lactarius pyrogalus*, *Mycena galericulata*, *Mycena stipata*, *Pluteus salicinus*, ***Pseudoomphalina pachyphylla***, *Russula cyanoxantha*, *Russula nigricans*, *Russula risigallina*.

De Jacques DE VOS, à Durbuy : *Agaricus essettei*, *Boletus edulis*, *Chroogomphus rutilus*, *Coprinellus micaceus*, *Gymnopilus penetrans*, *Kuehneromyces mutabilis*, *Lactarius acerrimus*, *Lactarius deterrimus*, *Lactarius lacunarum*, *Leccinum versipelle*, *Lycoperdon excipuliforme*, *Postia stiptica*, *Russula integra*, *Russula sanguinaria*, *Russula violeipes*, *Tapinella atrotomentosa*, *Xerula radicata*.

De Pierre CLAESSENS, à Neufchâteau (Lahérie) : *Coprinus comatus*, *Daedaleopsis confragosa*, *Ganoderma applanatum*, *Hypomyces chrysospermus*, *Marasmius oreades*.

De Jean-Luc DASSY, Pierre CLAESSENS et Laurence POUPART, à Neufchâteau (Petitvoir, Bois du Ban) : *Amanita crocea*, *Armillaria ostoyae*, *Chlorophyllum rhacodes*, *Gymnopilus fusipes*, *Hypholoma fasciculare*, *Megacollybia platyphylla*, *Mucidula mucida*, *Pluteus cervinus*, *Russula cyanoxantha*, *Schizophyllum commune*, *Scleroderma citrinum*, *Xerocomellus chrysenteron*.

De Roland NEUPREZ, à Neufchâteau (Tournay) : *Meripilus giganteus*.

D'Oscar TROUPIN, à Post (Bartenbesch) : *Abortiporus biennis*, *Armillaria ostoyae*, *Hypholoma fasciculare*, *Kuehneromyces mutabilis*, *Lactarius tabidus*, *Laetiporus sulphureus*, *Leccinum versipelle*, *Pholiota gummosa*, *Pluteus leoninus*, *Pluteus salicinus*, ***Psathyrella badiophylla* var. *microspora***, *Russula chloroides*, *Russula integra*, *Schizophyllum commune*.

De Jean-Luc DASSY, à Rendeux : ***Echinoderma echinaceum***, *Trametes versicolor*.

De Daniel THOEN, à Saint-Léger (Bois de Peronchenoi) : *Agaricus essettei*, ***Amanita argentea***, *Clitopilus prunulus*, *Inocybe sindonia*, *Kuehneromyces mutabilis*, *Lactarius quietus*, *Lactarius serifluus*, *Leccinum scabrum*, *Lepiota magnispora*, *Megacollybia platyphylla*, *Meripilus giganteus*, *Pluteus leoninus*, *Psathyrella piluliformis*, *Russula chloroides*, *Russula integra*, *Russula lepida*, *Russula risigallina*, *Steccherinum ochraceum*, *Tyromyces chioneus*, *Xerocomellus chrysenteron*, *Xerocomus subtomentosus*.

De Guido SCHUTZ, à Saint-Vith (Recht) : *Cortinarius alboviolaceus*, *Entoloma nitidum*, *Hypholoma elongatum*, *Inocybe lanuginosa*, ***Laccaria bicolor***, *Laccaria proxima*, *Leccinum holopus*, *Russula aeruginea*, *Russula subfoetens*.

De Lambert LECOQ, à Yvoir (Chansin) : *Amanita pantherina*, *Clitocybe umbilicata*, *Cortinarius infractus*, *Echinoderma asperum*, *Gymnopus fusipes*, *Lacrymaria lacrymabunda*, *Lactarius circellatus*, ***Lactarius citriolens***, *Lepiota magnispora*, *Lyophyllum decastes*, *Meripilus giganteus*, *Mycena pelianthina*, *Rhodocollybia maculata*, *Russula chloroides*, *Russula cyanoxantha*, *Russula densifolia*, ***Russula langei***.

### Réunion du 27-09-2018

PRÉSENTS : P. Pirot, J-M. Pirlot, A. Burnotte, G. Schutz, P. Claessens, N. Valmorbidia, P. Guiot.

EXCUSÉS : M. Mercken, J. Thorn, J-L. Dassy, L. Ciarniello, F. Leboutte, J. Pellicani, M. Petitjean.

#### COMMUNICATIONS

Bonne nouvelle : ce 25-09-2018, le Collège communal de Neufchâteau nous octroie un subside de 238 € pour les JME, ce qui représente le solde de la location des locaux de l'Espace 29. Il est proposé de faire figurer le logo de la Ville sur e-mycolux et sur les documents des JME.

Achat : Paul a fait pour le cercle l'acquisition de *Hohenbuehelia et Resupinatus in Europa* (Consiglio & Setti) et de *Flora agaricina Neerlandica*, vol. 7.

Nous sommes enfin dotés d'un évier à robinet fonctionnel : les travaux ont été effectués par M. Hubermont.

DÉTERMINATIONS (en gras : les espèces intéressantes ou plus rarement attestées chez nous)

De Serge PREVOST, à Bertrix (Blanche Oreille) : *Alnicola escharoides*, *Amanita citrina*, *Craterellus tubaeformis*, *Hypholoma fasciculare*, *Lactarius blennius* var. *viridis*, *Lactarius tabidus*, *Leccinum brunneogriseolum*, *Marasmius oreades*, *Meripilus giganteus*, *Mycena galericulata*, ***Paxillus filamentosus***, *Postia stiptica*, *Rhodocollybia butyracea*, *Russula atropurpurea*, *Russula lepida*, *Russula nigricans*, *Russula vesca*, *Suillus grevillei*, *Tyromyces chioneus*.

De Paul PIROT, à Eby : *Amanita citrina*, *Amanita excelsa*, *Calocera viscosa*, *Chondrostereum purpureum*, *Coprinus comatus*, *Fomitopsis pinicola*, *Gloeophyllum sepiarium*, *Hypholoma lateritium*, *Macrolepiota procera* var. *fuliginosa*, *Mycena galericulata*, ***Pluteus brunneoradiatus***, *Psathyrella spadicea*, *Russula aeruginea*, *Sparassis crispa*, *Suillus grevillei*, *Xerocomellus chrysenteron*.

De Guido SCHUTZ, à Eupen : *Cortinarius helvelloides*, *Galerina marginata*, *Lactarius subdulcis*, *Lactarius torminosus*, *Lactifluus piperatus*, *Lyophyllum decastes*, *Paxillus involutus*, ***Russula cavipes***, *Russula integra*, *Russula nobilis*, *Stereum ochraceoflavum*, *Thelephora palmata* ;

à Rodt : *Alnicola escharoides*, *Alnicola scolecina*, *Crepidotus variabilis*, ***Inocybe tigrina***, *Laccaria affinis*, *Lactarius deterrimus*, *Lactarius trivialis*, *Pleurotus dryinus*, *Suillus grevillei*.

D'André BURNOTTE, à Neufchâteau (Grandvoir, Huqueny) : *Amanita citrina*, *Armillaria cepistipes*, *Armillaria ostoyae*, *Calocera viscosa*, *Chlorophyllum brunneum*, *Echinoderma asperum*, *Fomes fomentarius*, *Geastrum sessile*, *Gymnopus confluens*, *Hypholoma fasciculare*, *Hypholoma lateritium*, *Imleria badia*, *Inocybe mixtilis*, *Kuehneromyces mutabilis*, *Lactarius deterrimus*, *Marasmius oreades*, *Mycena rosea*, *Paxillus involutus*, *Phaeolus schweinitzii*, *Ramaria gracilis*, *Russula cyanoxantha*, *Russula densifolia*, *Russula nauseosa*, *Russula ochroleuca*, *Russula vesca*.

## Réunion du 11-10-2018

PRÉSENTS : J-L. Dassy, J-M. Pirlot, P. Pirot, S. Prévost, P. Claessens, M. Mercken, A. Burnotte.

EXCUSÉS : L. Ciarniello, G. Mouton, J. Thorn.

### COMMUNICATIONS

Nous apprenons avec tristesse le décès de Mireille LENNE qui a été un membre très actif du Cercle de Bruxelles. Les MLB adressent leurs condoléances à tous ses proches.

DÉTERMINATIONS (en gras : les espèces intéressantes ou plus rarement attestées chez nous)

De Jean-Luc DASSY, à Bertogne (Frenet) : *Ampulloclitocybe clavipes*, *Clitocybe fragrans*, *Inocybe geophylla*, *Russula mustelina* ;  
à Lavacherie : *Chlorophyllum rhacodes*, *Entoloma hirtipes*, *Gymnopilus penetrans*, *Macrolepiota procera* var. *fuliginosa*,  
*Rhodocollybia distorta*, *Rhodocollybia maculata*, *Xerocomus subtomentosus*.

De Serge PREVOST, à Bertrix (Pont de la Blanche) : *Amanita citrina*, ***Amanita lividopallescens* var. *tigrina***, *Amanita muscaria*,  
*Amanita porphyria*, *Amanita vaginata*, *Ampulloclitocybe clavipes*, *Armillaria cepistipes*, *Armillaria gallica*, *Bolbitius titubans*,  
*Boletus erythropus*, *Calocera viscosa*, *Clitocybe connata*, *Clitocybe metachroa*, *Coltricia confluens*, *Coprinus comatus*, *Cortinarius*  
*hinnuleus*, *Entoloma hirtipes*, *Entoloma sericellum*, *Gymnopilus penetrans*, *Hebeloma crustuliniforme*, *Heterobasidion annosum*,  
*Hygrophoropsis aurantiaca*, *Hypholoma fasciculare*, *Hypholoma lateritium*, *Imleria badia*, *Inocybe geophylla* var. *lilacina*,  
*Inocybe griseolilacina*, *Inocybe petiginosa*, *Kuehneromyces mutabilis*, *Laccaria amethystina*, *Lactarius blennius*, *Lactarius*  
*camphoratus*, *Lactarius quietus*, *Lactarius subdulcis*, *Leccinum scabrum*, *Lepiota cristata*, *Lycoperdon perlatum*, *Macrocyttidia*  
*cucumis*, *Macrolepiota mastoidea*, *Marasmius wynnei*, *Meripilus giganteus*, *Mycena epipterygia*, *Mycena galericulata*, *Mycena*  
*galopus*, *Mycena pelianthina*, *Mycena polygramma*, *Mycena pura*, *Mycena vitilis*, *Mycetinis alliaceus*, *Paxillus involutus*,  
*Pholiota gummosa*, ***Polyporus arcularius***, *Pseudohydnum gelatinosum*, *Pycnoporus cinnabarinus*, *Russula cyanoxantha*.

De Pierre CLAESSENS, à Neufchâteau (Petitvoir, bois du Ban) : *Amanita porphyria*, *Psathyrella piluliformis* ;  
à Neufchâteau (Verlaine) : *Rhodocollybia distorta*, *Scleroderma citrinum*.

D'André BURNOTTE, à Neuvillers : *Aleuria aurantia*, *Amanita muscaria*, *Ampulloclitocybe clavipes*, *Armillaria ostoyae*, *Clitocybe*  
*connata*, *Clitocybe fragrans*, *Clitocybe metachroa*, *Clitocybe odora*, *Clitopilus prunulus*, *Coprinus comatus*, *Cystoderma*  
*amianthinum*, *Cystolepiota seminuda*, *Echinoderma asperum*, *Gymnopilus penetrans*, *Hygrophorus pustulatus*, *Hypholoma*  
*capnoides*, *Imleria badia*, *Inocybe geophylla*, *Inocybe geophylla* var. *lilacina*, ***Lactarius controversus***, *Lactarius lacunarum*,  
*Leccinum scabrum*, *Lepista sordida*, ***Lycoperdon molle***, *Lycoperdon perlatum*, *Macrolepiota mastoidea*, *Mycena galericulata*,  
*Paxillus involutus*, *Phaeolus schweinitzii*, *Pholiotina arrhenii*, *Psathyrella microrrhiza*, ***Psathyrella multipedata***, ***Rhodocollybia***  
***rufovinosa***, *Russula mustelina*, *Russula queletii*, *Tricholoma fulvum*, *Xerocomus subtomentosus*.

De Paul PIROT, à Rossart (gare) : *Amanita excelsa*, *Amanita muscaria*, *Armillaria ostoyae*, *Cortinarius flexipes*, *Gymnopilus*  
*perforans*, *Hebeloma sinapizans*, *Hydnum repandum*, *Hygrophorus pustulatus*, *Hypholoma capnoides*, *Hypomyces*  
*chrysospermus*, *Imleria badia*, *Laccaria affinis*, *Lactarius quietus*, *Lactarius trivialis*, *Mycena galericulata*, *Mycena galopus*,  
*Postia tephroleuca*, *Rickenella fibula*, *Russula nigricans*, *Strobilurus esculentus*, *Trametes versicolor*.

De Jean-Luc DASSY, à Saint-Hubert : *Amanita citrina*, *Hebeloma crustuliniforme*.

## Réunion du 25-10-2018

PRÉSENTS : L. Lecoq, F. Leboutte, L. Ciarniello, C. Braibant, J-M. Pirlot, D. Thoen, I. Mol, G. Bernard, J. Pellicani, O. Troupin, R.  
Neuprez, J. De Vos, L. Bailly, P. Pirot, P. Claessens

EXCUSÉS : A. Burnotte, J. Thorn, P. Guiot.

### COMMUNICATIONS

Paul a été contacté par J-P. Simon qui propose des microscopes à un prix défiant toute concurrence. Renseignements auprès de notre président.

La bibliothèque a enfin vu ses rayons se garnir d'ouvrages classés avec ordre, soin (et amour, mais cela, pas besoin de le dire). Non seulement notre évier a un robinet qui fonctionne, mais en plus, il est doté de l'eau chaude !

DÉTERMINATIONS (en gras : les espèces intéressantes ou plus rarement attestées chez nous)

De Daniel THOEN, à Attert (Lischert) : *Gymnosporangium sabiniae*, ***Monilinia fructigena***.

à Attert (Tattert) : *Amanita muscaria*, *Armillaria ostoyae*, ***Cortinarius uliginosus***, *Daedaleopsis confragosa*, *Entoloma rhodopolium*, *Fomitopsis betulina*, *Hebeloma crustuliniforme*, *Hygrophorus eburneus*, *Lactarius pubescens*, *Lactarius vietus*, *Leccinum scabrum*, *Leccinum variicolor*, *Russula gracillima*, *Russula violacea*, *Tricholoma columbetta*, *Tricholoma fulvum*.

De Lambert LECOQ, à Dinant (Sorinnes) : *Agaricus xanthodermus*.

De Joseph PELLICANI, à Esneux : *Agrocybe vervacti*.

De Jacques DE VOS, à Modave (Strée) : ***Pholiota jahnii***.

D'Oscar TROUPIN, à Nandrin : *Abortiporus biennis*, *Amanita excelsa*, *Armillaria cepistipes*, *Armillaria mellea*, *Clitocybe nebularis*, *Coleosporium tussilaginis*, *Gymnopilus penetrans*, *Gymnopus dryophilus*, ***Hygrophoropsis aurantiaca var. pallida***, *Inocybe cincinnata*, *Leccinum aurantiacum*, *Lepiota cristata*, *Lepista nuda*, *Lepista sordida*, *Macrolepiota mastoidea*, *Mucidula mucida*, *Mycena acicula*, *Pholiota gummosa*, *Pholiota squarrosa*, *Pluteus cervinus*, *Rhodocollybia butyracea*, *Russula brunneoviolacea*, *Russula grisea*, *Russula velenovskyi*, ***Stropharia caerulea***, *Suillus bovinus*, *Suillus grevillei*, ***Volvopluteus gloiocephalus*** ;  
à Petit-Han : *Lactarius scrobiculatus*.

De Roland NEUPREZ, à Neufchâteau (Tournay) : *Amanita muscaria*, *Armillaria cepistipes*, *Armillaria ostoyae*.

De Luc BAILLY, à Samrée :

Date : 25.10.2018

IFBL :

Liste des taxons (total = 19) : *Armillaria cepistipes*, *Armillaria mellea*, *Boletus edulis*, *Boletus erythropus*, *Calycina herbarum*, *Cortinarius elatior*, *Erysiphe adunca var. regularis*, *Gloeophyllum odoratum*, *Gymnopus perforans*, *Hygrophoropsis aurantiaca*, *Hypholoma fasciculare*, *Melanoleuca melaleuca*, *Mycetinis alliaceus*, *Pholiota squarrosa*, *Phragmidium rubi-idaei*, *Pluteus cervinus*, *Russula nauseosa*, ***Stropharia hornemannii***, ***Tapinella panuoides***.

De Joseph PELLICANI, à Seraing (Val St. Lambert) : *Xanthoporia radiata*.

De Paul PIROT, à Suxy, Haute Héveau : *Amanita citrina*, *Amanita citrina var. alba*, *Baeospora myosura*, *Boletus edulis*, *Boletus erythropus*, *Chalciporus piperatus*, *Coprinopsis atramentaria*, *Coprinus comatus*, *Flammulina velutipes*, *Gymnopilus penetrans*, *Hygrophoropsis aurantiaca*, *Russula fellea*, *Suillus luteus*, *Xerocomellus chrysenteron*.

De Louis CIARNIELLO, à Troispoints : *Amanita citrina*, *Coprinopsis atramentaria*, *Daedalea quercina*, *Gomphidius glutinosus*, *Hypholoma lateritium*, *Lepista nuda*, *Merulius tremellosus*.

### Réunion du 08-11-2018

PRÉSENTS : J-M. PirLOT, L. Lecoq, D. Thoen, C. Braibant, J-L. Dassy, R. Neuprez, M. Mercken, L. Bailly, A. Burnotte.

EXCUSÉS : J. Thorn, M. Tholl, P. PiroT, M. Petitjean.

### COMMUNICATIONS

Jean-Baptiste Perez m'informe par courriel que sa fidèle collaboratrice Fifie a fini par succomber à ses problèmes rénaux : la truffe de Bourgogne va pouvoir rester enfouie discrètement, à l'abri du flair impitoyable de la chienne Podenco. Beaucoup de nous ont eu l'occasion d'applaudir à ses exploits de chercheuse de diamant noir et autres hypogés. Nous compatissons à la tristesse de Jean-Baptiste et, en guise de consolation, il pourra trouver dans ce n° d'e-mycolux un article qui met en valeur les qualités de notre « mycologue » à quatre pattes.

Luc, enchaînant sur le sujet, nous informe qu'il existerait en Italien une « université des chiens truffiers ».

Roland Neuprez, grand-père pour la troisième fois, nous invite à partager sa joie en vidant un verre de vin à la santé de sa progéniture.

DÉTERMINATIONS (en gras : les espèces intéressantes ou plus rarement attestées chez nous)

De Lambert LECOQ, à Beauraing (Vonêche) : *Craterellus tubaeformis*, *Crepidotus variabilis*, *Cystoderma amianthinum*, *Hygrophorus pustulatus*, *Lactarius deterrimus*, *Lactarius tabidus*, *Mycena epipterygia*, *Mycena galericulata*, *Ripartites metrodii*,

*Russula fageticola, Russula fragilis, Russula ochroleuca, Russula queletii, Strobilurus esculentus.*

D'André BURNOTTE, à Chimay (Beaumont) : *Agaricus arvensis, Agaricus bitorquis, Armillaria mellea, Cyclocybe cylindracea, Flammulina velutipes, Helvella crispa, Hygrophorus eburneus, Infundibulicybe geotropa, Langermannia gigantea, Mycena polygramma, Pholiota squarrosa, Pleurotus ostreatus, Tricholoma saponaceum, Tricholoma stiparophyllum.*

De Luc BAILLY, à Erezée (Hoursinne) : *Boletus edulis, Macrolepiota mastoidea, Russula integra* ;

à Heyd (Col du Rideux) : *Amanita citrina, Armillaria ostoyae, Boletus erythropus, Bulgaria inquinans, Chondrostereum purpureum, Crepidotus luteolus, Hydnum repandum, Imleria badia, Nectria cinnabarina, Pseudoclitocybe cyathiformis, Ramularia rubella, Rhodocollybia butyracea var. asema, Russula cyanoxantha, Schizophyllum commune, Tricholoma stiparophyllum, Trochila ilicina.*

De Jean-Luc DASSY, à Lavacherie : *Hypholoma capnoides, Rhodocollybia butyracea, Suillus grevillei.*

à Saint-Hubert : *Boletus erythropus, Leccinum scabrum, Suillus luteus.*

De Pierre CLAESSENS, à Neufchâteau (Lahérie) : *Hygrophorus eburneus.*

De Roland NEUPREZ, à Neufchâteau (Petitvoir, ban de la Hazette) : *Amanita citrina, Armillaria ostoyae, Boletus erythropus, Fomes fomentarius, Fomitopsis pinicola, Hygrophoropsis aurantiaca, Hypholoma fasciculare, Hypholoma lateritium, Lentinus substrictus, Peniophora lycii, Phlebia radiata, Pholiota flammans, Sarcomyxa serotina, Stereum hirsutum, Tremella aurantia.*

De Daniel THOEN, à Tontelange (Heidknapp) : *Amanita citrina, Armillaria ostoyae, Calocera viscosa, Clitocybe metachroa, Collybia tuberosa, Gymnopilus penetrans, Gymnopus perforans, Hygrophoropsis aurantiaca, Hypholoma capnoides, Imleria badia, Ischnoderma benzoinum, Laccaria affinis, Lactarius hepaticus, Lepista nuda, Mycena filopes, Mycena galericulata, Mycena leptcephala, Mycena stipata, Parasola conopilus, Paxillus involutus, Pholiota gummosa, Postia ptychogaster, Russula aurora, Strobilurus esculentus, Trametes versicolor, Trichaptum abietinum.*

### Réunion du 13-12-2018

PRÉSENTS : L. Poupart, P. Claessens, J-L. Dassy, R. Neuprez, L. Bailly, J-M. Pirlot, P. Otjacques, B. Clesse, D. Thoen, C. Braibant, M. Petitjean.

EXCUSÉ : G. Mouton, P. Pirot, J. Pellicani, O. Troupin, J. Thorn, N. Valmorbida, M-T. Tholl, A. Burnotte.

### COMMUNICATIONS

André Burnotte m'a prévenu hier par courriel que sa maman était décédée ; elle sera inhumée demain. Tous les membres des MLB lui adressent leurs plus sincères condoléances, à lui et à tous les siens.

L'enchaînement n'est pas facile, mais il faut célébrer la vie même si elle s'écoule : Pierre Claessens fête son anniversaire et nous offre un verre d'un « vrai » vin d'Italie.

Est-ce pour accompagner cette joyeuse circonstance ? Toujours est-il que nos débats ont été accompagnés tout au long de la soirée par un concert pour voix seule de Lévrier en zut majeur – Aoûûûh !

DÉTERMINATIONS (en gras : les espèces intéressantes ou plus rarement attestées chez nous)

De Luc BAILLY, à Bomal (Mont des Pins) : *Gymnopilus penetrans, Heterobasidion annosum, Ischnoderma benzoinum, Lepista sordida, Mycena polygramma, Mycena pura, Panus conchatus, Phragmidium violaceum, Pseudoclitocybe cyathiformis.*

à Villers-Ste-Gertrude : *Phlebia radiata, Phragmidium violaceum.*

De Laurence POUPART, à Kayl : *Clitocybe nebularis, Lepista nuda, Lepista sordida.*

De Pierre CLAESSENS, à Neufchâteau (Lahérie) : *Clitocybe metachroa, Tubaria furfuracea.*

De Roland NEUPREZ, à Neufchâteau (Tournay) : *Mucidula mucida, Mycena galericulata, Tubaria furfuracea.*

De Daniel THOEN et Bernard CLESSE, à Tontelange : *Auriscalpium vulgare – sur cône de Douglas !, Baeospora myosura, Byssomerulius corium, Gymnopilus penetrans, Setulipes androsaceus, Tremella encephala.*



### C.A. du 09-08-2018

PRÉSENTS : A. Burnotte, M. Petitjean, P. Otjacques, P. Pirot, J-M. Pirlot.

EXCUSÉS : P. Guiot et M. Mercken.

#### Ordre du jour

##### Achat de livres

Accord pour acquisition de 2 nouvelles parutions : *Flora Agaricina Nordica*, vol. 7 (Bolets et Russulales) et *Fungi europaei* (Hohenbuehelia et Resupinatus).

##### Article et diaporama de J.-B. Perez

Jean-Baptiste nous soumet un article sur *Inocybe fraudans* var. *subincarnata* poussant comme un hypogé. Nous le proposerons à l'A.M.F.B. et/ou à e-mycolux.

Nous l'invitons à présenter son diaporama sur les truffes et autres hypogés aux JME.

##### Repas JME

Les menus proposés par *Le Coluche* sont acceptés. Il ne semble pas y avoir de problème si un participant désire un repas végétarien.

Le tarif des boissons sera le suivant : eau : gratuite, softs et Pils : 1,50 €, trappistes : 2,50 € ; des vins rouges, rosés et blancs seront proposés pour des prix allant de 5€ à 12 €.

##### Sortie d'automne

La sortie se fera le 08-09 au lieu du 15-09 initialement prévu ; les membres seront prévenus par courriel et le site décidé dans les prochains jours (en fonction de la météo !)

##### Ordinateur

Paul a racheté le même PC que celui qui a été volé à Jean-Marie ; il a également apporté une souris et une mallette. Il est remercié pour toutes ces démarches.

##### Prochaine réunion

Le C.A. se réunira le mardi 21-08 à 20h00 chez Marc Petitjean.

### C.A. du 21-08-2018

PRÉSENTS : A. Burnotte, M. Petitjean, P. Otjacques, P. Pirot, J-M. Pirlot et P. Guiot.

ABSENT : M. Mercken.

Le C.A. est consacré aux derniers détails d'organisation des JME.

##### Participants

52 personnes en tout sont inscrites pour les repas (le nombre peut être inférieur selon les jours).

##### Exposés du soir

Jeudi, J.-B. Perez : champignons hypogés ; vendredi, J.-M. Pirlot : paléomycologie ; samedi, P. Pirot : les tourbières.

##### Boissons et réjouissances

Apéritifs à 19h00 : jeudi, Maitrank de Paul avec œufs en brouillade truffés (merci à Jean-Baptiste) sur toasts ; vendredi, rosé avec rosés (*sic* !) des prés sur canapé (merci à Paul pour sa pêche miraculeuse) et samedi, charcuterie de Roland avec Cava. Le tarif de boissons proposé au précédent C.A. est maintenu ; vins : 6, 8 et 12 € ; trappistes : 2,50 € ; autres : 1,50 €.

##### Préparation de la salle

Mercredi à 10h30, rendez-vous à l'Espace 29 avec Mme Huyberts, responsable, pour l'état des lieux et la remise des clés ; chaises et tables sont en suffisance sur place.

À 16h30, embarquement du matériel à Petitvoir et installation à 17h00 à l'Espace 29.

## In memoriam

Jean-Marie PIRLOT

### ALFRED LOSS

Le 3 novembre dernier, un courriel de Paul Pirot m'informait du décès de notre ami Alfred Loss. Voici ce qu'il m'écrivait :

*« C'est le bulletin d'automne des Naturalistes de Charleroi (...) qui m'apprend qu'Alfred Loss est décédé. (...) Il est présenté comme un « mycologue averti », mais on n'en dit rien d'autre.*

*Le dernier souvenir que j'ai de lui : aux J.M.E. il y a déjà quelques années, on s'inquiétait pour lui (il dormait dans sa voiture) en se demandant s'il pourrait rentrer chez lui sans encombres.*

*Je n'ai pour ma part que de bons souvenirs de lui sur le plan humain : il était un « commercial » de première force et a donné un sacré coup de main pour l'organisation du congrès de la SMF à Herbeumont en 2006. »*

Freddo était aussi un homme cultivé ; je garde de lui un souvenir concret et matériel : passionné de Georges Simeon, il avait une collection impressionnante de ses œuvres ; quand il a mis de l'ordre dans sa bibliothèque, il m'a proposé une série de ses livres et je l'ai vu débarquer de sa voiture, lors d'une de nos sorties, deux caisses de polars qu'il me laissait en héritage. Comme il était également admirateur d'Hergé, j'ai pu lui rendre la pareille en lui envoyant une copie PDF de la collection complète des Tintin (il y avait eu, pendant quelques jours seulement !), sur le Net un site qui en proposait un téléchargement gratuit).

Jusqu'à ce que ses problèmes de dos l'en empêchent, il a participé à nombre de nos activités et nous avons eu l'occasion de le voir, par exemple, à nos JME.

Puisse ton sourire d'épicurien bonhomme, Freddo, illuminer ceux que tu as rejoints là-bas.



Alfred, Jean-Marie et Joseph aux JME 2009 (photo : Françoise Draye)

## COTISATION 2019

La cotisation M.L.B. – A.M.F.B. 2019 est inchangée par rapport à celle de 2018.

Elle donne droit :

- aux feuilles de contact **e-Mycolux** en PDF des MLB ;
- au bulletin annuel (72 pages en couleurs) de l'**AMFB**, transmis en mains propres (à moins d'un supplément de cotisation – cf. ci-dessous), où figureront des articles spécifiquement mycologiques, mais abordables pour nos lecteurs ;
- à la participation à nos activités M.L.B. comme à celles de l'A.M.F.B., et notamment aux J.M.E. ;
- à l'accès aux bibliothèques des deux sociétés qui, par ailleurs, gardent leur pleine autonomie.
- à l'accès à un dossier dans Drop box, écho illustré de nos réunions et autres activités. Se reporter à notre bulletin de janvier 2015 pour la présentation de cette nouveauté et le tutoriel qui vous guidera dans l'utilisation de cet outil.

### Cotisation et remise du bulletin AMFB en mains propres

pour la Belgique : **20 €**  
pour l'étranger : **20 €**

### Cotisation et envoi du bulletin AMFB par la Poste :

en Belgique : **25,50 €** (20 € + 5,50 € de frais d'envoi)  
hors Belgique : **28,50 €** (20 € + 8,50 € de frais d'envoi)

A verser au compte :

**MYCOLOGUES DU LUXEMBOURG BELGE, Rue des Ponts, 11, B-6887 HERBEUMONT**  
**Compte bancaire (IBAN) : BE26 7775 9299 5129**

## Table des matières

PIRLOT J.-M.	Édito	p. 3
PIRLOT J.-M.	Les champignons dans la culture (47)	p. 4
PIRLOT J.-M.	Lu ça et là	p. 6
PIRLOT J.-M.	JME 2018	p.8
BURNOTTE A.	Neufchâteau capitale du champignon	p. 11
PEREZ J.-B.	<i>Inocybe fraudans</i> cf. var. <i>incarnata</i> (Bres.) Bon. Un exemplaire développé sous terre	p. 12
PIERLOTZ J.-M. von-	Pilzakademie	p. 19
	Chez nous et ailleurs	p. 19
PIRLOT J.-M.	In memoriam Alfred Loss	p. 26