

Janvier 2023

Scutellinia umbrorum (Fr.) Lambotte
Photo : Gérard MÉLARD

MYCOLOGUES du LUXEMBOURG BELGE asbl

Président : Paul PIROT, rue des Peupliers, 10, 6840 Neufchâteau
32(0)61279132

paul.pilot.mycology@skynet.be

Vice-président : Pierre OTJACQUES, chemin de la Hette, 19, 6840 Neufchâteau
32(0)61279063

pierre.otjacques@skynet.be

Secrétaire : Jean-Marie PIRLOT, rue des Ponts, 11, 6887 Herbeumont
32(0)478754460

jeanmarie.pirlot@gmail.com

Trésorier : Philippe GUIOT, rue des Bouleaux, 5, 6840 Neufchâteau
32(0)497411559

phguiot@g.mail.com

Administrateurs : André Burnotte, Maurits Mercken, Marc Petitjean

MYCOLOGUES DU LUXEMBOURG BELGE Rue des Ponts, 11 B-6887 HERBEUMONT
Compte bancaire : IBAN = BE26 7775 9299 5129 BIC = GKCCBEBB

ART. 2 des statuts :

- L'association a pour objet de favoriser, développer et coordonner, lors de rencontres conviviales et par les moyens qu'elle juge utiles :

- a) toutes initiatives tendant à accroître les connaissances de ses membres dans le domaine de la mycologie et, accessoirement, dans celui des sciences naturelles en général ;
- b) l'étude de toutes questions relatives à l'écologie en général, et particulièrement à son application dans le domaine de la mycologie ;
- c) toutes actions en vue de la protection de la nature en général et de la fonge en particulier.

Art. 4 du règlement d'ordre intérieur :

Toute personne revendiquant la qualité de membre du cercle « M.L.B. » est réputée souscrire à un **code déontologique** tel que formulé ci-dessous :

- * Le membre du cercle « M.L.B. » œuvre dans le sens d'un respect total de la nature ;
- * il protège, autant que faire se peut, les espèces rares et les biotopes menacés ; il veillera, par conséquent, à limiter le nombre des spécimens prélevés aux stricts besoins de ses recherches scientifiques ; il éduquera dans ce sens le public qu'il guidera sur le terrain ;
- * il se refuse à tirer de sa qualité de membre un profit commercial à titre personnel et, hormis la publication d'ouvrages mycologiques, il n'utilise en aucun cas ses connaissances à des fins lucratives ;
- * il valorise la vocation didactique du cercle « M.L.B. » en participant aux manifestations patronnées par le cercle et, lors de ses activités grand public, il précisera si sa démarche est effectuée à titre personnel ou au nom du cercle « M.L.B. ».

COTISATION

La cotisation M.L.B. – A.M.F.B. 2023 est inchangée par rapport à celle de 2022.

Elle donne droit :

- aux feuilles de contact **e-Mycolux** en PDF des MLB ;
- au bulletin annuel (72 pages en couleurs) de l'**AMFB**, transmis en mains propres (à moins d'un supplément de cotisation – cf. ci-dessous) ;
- à la participation à nos activités M.L.B. comme à celles de l'A.M.F.B., et notamment aux J.M.E. ;
- à l'accès aux bibliothèques des deux sociétés ;
- à l'accès à un dossier dans Dropbox, écho illustré de nos réunions et autres activités.

Cotisation et remise du bulletin AMFB en mains propres

pour la Belgique : **20 €**
pour l'étranger : **20 €**

Cotisation et envoi du bulletin AMFB

en Belgique : **25,50 €** (20 € + 5,50 € de frais d'envoi)
hors Belgique : **28,50 €** (20 € + 8,50 € de frais d'envoi)

A verser au compte :

MYCOLOGUES DU LUXEMBOURG BELGE, Rue des Ponts, 11, B-6887 HERBEUMONT
Compte bancaire (IBAN) : BE26 7775 9299 5129

En guise d'éditorial...



Chez nous et ailleurs

Réunion du 13-01-2022

PRÉSENTS : P. Pirot, J. Pellicani, J. De Vos, G. Demanet, S. Prévost, S. Degrez, A. Burnotte, J.-B. Perez, O. et C. Troupin, D. et M. Thoen, J.-L. Dassy, B. Clesse et J.-M. Pirlot.

EXCUSÉS : P. Guiot, L. Ciarniello, F. Leboutte, P. Claessens.

CONFÉRENCE

Comme il est de tradition lors de cette réunion de début d'année, Bernard Clesse nous présente un diapo sur les belles récoltes qu'il a faites au cours de l'année 2021 (1^{er} semestre).

Réunion du 10-02-2022

PRÉSENTS : J. Pellicani, J.-M. Pirlot, O. et C. Troupin, S. Prévost et S. Degrez, L. Poupart, D. et M. Thoen, P. Claessens, C. Braibant, J.-L. Dassy, J.-P. Legros, L. Lecoq, P. Pirot, B. Clesse, G. Demanet, M. Petitjean, P. Guiot, L. Bailly.

EXCUSÉS : A. Burnotte, J.-B. Perez.

COMMUNICATIONS

Jun Li (veuve de notre regretté ami Jan) met en vente le **matériel micro** de son défunt mari. Le matériel est

entreposé chez Christian Braibant (microscope, microtome, matériel et documentation divers. Bernard Clesse met une option sur l'ensemble au nom d'un débutant plein de promesses.

Paul Pirot a remplacé le **barillet de la serrure** de notre porte d'entrée. Un jeu de clés est disponible chez lui, chez J.-M. Pirlot, chez P. Guiot et chez M. Petitjean.

Par ailleurs, Paul a eu la surprise de trouver la porte du cercle ouverte ! Heureusement, il n'a trouvé aucune trace d'un visiteur indésirable.

La salle de l'**Espace 29** a été réservée par Paul pour les futures JME. Nous attendons la réponse de la Commune.

CONFÉRENCE

Bernard CLESSE nous propose la suite de son montage sur les belles récoltes de l'année 2021 (été et automne).

Réunion du 10-03-2022

PRÉSENTS : P. Pirot, J.-M. Pirlot, F. Etienne, B. Clesse, S. Prévost, S. Degrez, A. Burnotte, J.-L. Dassy, M. Mercken, P. Claessens, J.-B. Perez, L. Bailly.

EXCUSÉS : O. et C. Troupin, J. Pellicani, M. Petitjean.

COMMUNICATIONS

Le **souper** aura lieu le 21 mars au lieu du 26 : à la date initialement prévue, Paul sera à Madagascar.

Notre traiteur habituel délèguera Pilou pour nous servir le **menu** comprenant un dos de cabillaud en entrée, suivi d'un waterzooi de pintadeau accompagné de gratin dauphinois ; le dessert sera un bavarois aux fruits de la passion.

Le Maitrank de l'apéro sera offert par le Cercle.

CONFÉRENCE

Paul nous présente des champignons de la côte atlantique.

Réunion du 21-04-2022

PRÉSENTS : J.-B. Perez, G. Demanet, J.-L. Dassy, A. Burnotte, O. Troupin, J. Pellicani, J.-M. Pirlot, S. Prévost, S. Degrez.

COMMUNICATIONS

L'expo de printemps de Liège a lieu ce weekend : Cary demande de garder nos beaux exemplaires pour en garnir les tables.

Malheureusement, les récoltes sont rares : pour preuve, les **tricholomes de la Saint-Georges** n'ont pas encore montré le bout du chapeau. Mais ils nous auront au moins donné l'occasion de dissenter sur le phénomène des **ronds de sorcière**.

DÉTERMINATIONS (en gras : les espèces intéressantes ou plus rarement attestées chez nous)

D'Oscar TROUPIN, à Aywaille (Remouchamps) : *Agrocybe praecox*, ***Conocybe (= Pholiotina) aporos***, *Heterobasidion annosum*, *Mycena vulgaris*.

De Serge PREVOST, à Bertrix (Blanche Oreille) : *Bjerkandera adusta*, *Daedaleopsis confragosa*, *Fomes fomentarius*, *Fomitopsis pinicola*, *Phellinus igniarius*, *Schizopora paradoxa*, ***Scytinostroma hemidichophyticum***.

De Gérard DEMANET, à Bouillon : *Fomes fomentarius*, *Ganoderma applanatum*.

De Joseph PELLICANI, à Flémalle (Yvoz-Ramet) : *Heterobasidion annosum*, ***Hyaloscypha leuconica***, *Junghuhnia nitida*.

Réunion du 12-05-2022

PRÉSENTS : G. Demanet, S. Prévost, S. Degrez, J.-B. Perez, P. Pirot, A. Burnotte, J.-M. Pirlot, M. Petitjean, P. Claessens, P. Guiot.

EXCUSÉS: O. et C. Troupin, J. Pellicani.

COMMUNICATIONS

Les **champignons** sont en train de **disparaître** : affirmation alarmiste ou constatation réaliste ? En tout cas, Paul rapporte que, durant son séjour, Madagascar était le désert fongique. Et chez nous, les morilles n'ont pas daigné se montrer et les quelques mousserons audacieux se sont vite desséchés. Pour rester optimistes, disons qu'ils sont toujours là, mais que les détestables conditions climatiques les ont découragé de fructifier...

Dans ce contexte, auquel s'ajoute le prix du carburant, nous avons jugé opportun de **reporter la sortie** de printemps au 11 juin : infos suivront après la réunion du 16-06.

Pierre Claessens a imprimé les **fiches d'exposition** : elles comprennent le nom latin (en plus gras...), le nom vernaculaire et, s'il y a lieu, le(s) synonyme(s) le(s) plus commun(s). La liste est basée sur les récoltes des 3 dernières années et la base de données de Vierves. Merci à Pierre pour ce gros boulot.

DÉTERMINATIONS (en gras : les espèces intéressantes ou plus rarement attestées chez nous)

De Serge PREVOST, à Bouillon : *Bjerkandera adusta*, *Fomes fomentarius*, ***Hemimycena hirsuta***, *Hypoxylon fragiforme*, *Hypoxylon fuscum*, *Oxyporus populinus*, *Stereum rugosum*, *Trametes versicolor*.

De Philippe GUIOT, à Neufchâteau : *Entoloma sepium*

De Jean-Baptiste PEREZ, à Sexey-aux-Forges (Bois l'Evêque) – France : *Tuber aestivum*, *Tuber excavatum*, *Tuber mesentericum*.

Réunion du 09-06-2022

PRÉSENTS : J.-L. Dassy, J.-M. Pirlot, J. Pellicani, J.-B. Perez, S. Prévost, S. Degrez, N. Valmorbidia, M. Mercken, P. Pirot, G. Demanet, A. Burnotte, M. Petitjean, P. Guiot, P. Claessens.

EXCUSÉS:

COMMUNICATIONS

Les inscriptions aux **JME** vont bon train : plus de 30 participants à ce jour.

Serge nous servira de guide pour la **sortie du 11** ; RV à 9h30 au parking St-Roch (Neufchâteau) et à 9h45 au parking du Delhaize (Bertrix). Prévoir un piquenique.

DÉTERMINATIONS (en gras : les espèces intéressantes ou plus rarement attestées chez nous)

De Paul PIROT, à Arlon (parking Ikea) : *Phallus impudicus* ;
à Léglise (Thibessart) : *Hypoxylon fragiforme*, *Stereum hirsutum* ;
Steinfort (Bois de Grass) : *Megacollybia platyphylla*.

De Serge PREVOST, à Bertrix (Blancheoreille) : *Agrocybe praecox*, *Bjerkandera adusta*, ***Gymnopus ocior***, *Kuehneromyces mutabilis*, *Laetiporus sulphureus*, *Lentinus substrictus* (= *Polyporus ciliatus*), *Megacollybia platyphylla*, *Panaeolina foenicisii*, *Parasola plicatilis*, *Rickenella fibula*, *Russula cyanoxantha*, ***Russula langei***, *Suillus grevillei*.

De Gérard DEMANET, à Bouillon (Grand-Hez) : ***Inosperma erubescens*** (= *Inocybe* de Patouillard).

De Pierre CLAESSENS, à Neufchâteau (Lahérie) : *Lentinus substrictus* (= *Polyporus ciliatus*)

Réunion du 09-06-2022

PRÉSENTS : J. Pellicani, O. et C. Troupin, S. Prévost, S. Degrez, G. Demanet, J.-L. Dassy, P. Pirot, J.-M. Pirlot.

DÉTERMINATIONS (en gras : les espèces intéressantes ou plus rarement attestées chez nous)

Serge PREVOST, à Bertrix (gare de Rossart) : *Amanita ochraceomaculata*, *Hypoxylon fragiforme*, *Russula cyanoxantha*.

De Paul PIROT, à Courtenay – France – : *Cerioporus squamosus*.

D'Oscar TROUPIN, à Seraing (Mare aux joncs) : *Amanita echinocephala* var. *subbeillei*, *Entoloma clypeatum*, *Ganoderma applanatum*, *Gymnopus fusipes*, *Hypholoma fasciculare*, *Lactarius acerrimus*, ***Panus conchatus***, *Pleurotus pulmonarius*, *Polyporus tuberaster*, *Pycnoporus cinnabarinus*, *Russula atropurpurea*, *Russula aurora*, *Russula chloroides*, *Russula lepida*, *Russula nigricans*, *Russula parazurea*, *Russula risigallina*, *Russula violeipes*, *Trametes hirsuta*, ***Xerocomellus rubellus***, *Xerocomus subtomentosus*.

Réunion du 08-09-2022

PRÉSENTS : P. Pirot, J.-L. Dassy, N. Valmorbida, A. Burnotte, G. Demanet, S. Prévost et S. Degrez, M. Mercken

EXCUSÉS : J.-M. Pirlot, P. Guiot, J. Pellicani

DÉTERMINATIONS (en gras : les espèces intéressantes ou plus rarement attestées chez nous)

De Jean-Luc DASSY, à Bertogne (Flamierge) : *Agaricus campestris*, *Bovista plumbea*, *Laetiporus sulphureus*, *Marasmius oreades*.

De Serge PREVOST, à Bertrix (Blanche Oreille) : *Cerioporus varius*, ***Cistella grevillei***, *Daedaleopsis confragosa*, *Fomes fomentarius*, *Fomitopsis pinicola*, *Lactarius circellatus*, *Lactifluus vellereus*, *Phellinopsis conchata*, *Rigidoporus sanguinolentus*, ***Russula intermedia*** ;

à Bouillon (Vivy) : *Calocera cornea*, ***Daedalea*** (= *Antrodia*) ***xantha***, *Marasmiellus ramealis*, *Marasmius rotula*, *Picipes badius*, *Scleroderma citrinum*, *Sparassis crispa*.

D'André BURNOTTE, à Libramont (Neuvillers) : *Leucocybe connata*

De Jean-Luc DASSY, à Sainte-Ode (Lavacherie) : *Amanita excelsa* var. *spissa*, ***Marasmius collinus***, ***Psathyrella maculata***, *Tapinella atrotomentosa*.

Réunion du 22-09-2022

PRÉSENTS : M. Mercken, N. Valmorbida, J. Pellicani, G. Mouton, O. Troupin, S. Prévost, S. Degrez, J.-M. Pirlot, G. Demanet, P. Claessens, A. Burnotte.

EXCUSÉS : P. Pirot, J.-L. Dassy

COMMUNICATIONS

Les **invitations aux congrès** ne sont pas suffisamment communiquées aux membres : le Secrétaire doit se charger de les leur faire parvenir.

Pour la **journée du champignon**, les lieux de sortie suggérés sont le Bois d'Ospau et le lac, Verlaine, ou le bois du Ban. André se propose de fournir une soupe... aux champignons, bien sûr.

L'**opération** (prothèse de hanche) de notre Président s'est bien passée. Il envisage déjà de... devinez quoi !

DÉTERMINATIONS (en gras : les espèces intéressantes ou plus rarement attestées chez nous)

De Serge PREVOST, à Bertrix (info camping) : *Agaricus campestris*, *Candolleomyces candolleanus*, *Clitopilus prunulus*, *Coprinellus disseminatus*, ***Cystolepiota sistrata***, *Daedaleopsis confragosa*, *Fuscoporia ferrea*, *Gymnopilus penetrans*, *Gymnopus dryophilus*, *Hapalopilus rutilans*, *Hygrophoropsis aurantiaca*, *Hypholoma fasciculare*, *Infundibulicybe gibba*, *Kuehneromyces mutabilis*, *Lactarius subdulcis*, *Lactifluus vellereus*, *Laetiporus sulphureus*, *Leccinellum pseudoscabrum*, *Lycoperdon echinatum*, *Marasmius oreades*, *Meripilus giganteus*, *Mycena galericulata*, *Mycetinis alliaceus*, *Paxillus involutus*, *Phaeolus schweinitzii*, *Picipes badius*, ***Russula intermedia***, *Russula parazurea*, *Scleroderma verrucosum*, *Suillus grevillei*, ***Tapinella panuoides***, *Tyromyces chioneus*, *Xerocomellus chrysenteron*, *Xylaria hypoxylon*.

De Gérard DEMANET, à Bouillon (Grand-Hez) : *Bjerkandera adusta*, ***Clitocybe subspadicea***, *Clitopilus prunulus*, *Collybiopsis peronata*, *Coprinopsis atramentaria*, *Gymnopus dryophilus*, *Hygrophoropsis aurantiaca*, ***Inocybe godeyi***, *Leccinellum pseudoscabrum*, ***Lepiota felina***, *Mycena galericulata*, *Mycena leptcephala*, *Mycena pelianthina*, ***Mycena zephrus***, *Paralepista flaccida*, *Pholiota gummosa*, *Pleurotus ostreatus*, *Pluteus salicinus*, ***Protostropharia semiglobata***, *Trametes versicolor*.

De Georges MOUTON, à Brachtenbach : *Calocera viscosa*, *Collybiopsis peronata*, *Marasmius rotula*, *Mucidula mucida*, *Mycena galericulata*, *Mycena sanguinolenta*, *Paralepista flaccida*, *Pluteus cervinus*, *Psathyrella corrugis*, *Psathyrella prona*, *Strobilurus esculentus*.

De Norbert VALMORBIDA, à Mamer : *Collybiopsis confluens*, *Hymenopellis radicata*, *Lactarius pallidus*, *Lepiota cristata*.

De Pierre CLAESSENS, à Neufchâteau (Lahérie) : **Conocybe pubescens**, *Lepista sordida*, *Leucoagaricus leucothites*, *Marasmius oreades*.

D'Oscar TROUPIN, à Seraing (bois de la Vecquée) : *Amanita muscaria*, *Apioperdon pyriforme*, *Boletus edulis*, *Calocera viscosa*, *Candolleomyces candolleanus*, *Clitocybe odora*, *Clitopilus prunulus*, *Collybiopsis peronata*, **Cortinarius flexipes**, *Crepidotus applanatus*, *Cystolepiota seminuda*, *Gymnopus dryophilus*, *Hygrophoropsis aurantiaca*, *Hypholoma fasciculare*, *Infundibulicybe gibba*, *Inocybe maculata*, *Laccaria proxima*, *Lactarius quietus*, *Macrolepiota mastoidea*, *Mycena galericulata*, *Mycena rubromarginata*, *Mycetinis alliaceus*, *Paxillus involutus*, *Pluteus cervinus*, *Polyporus tuberaster*, *Russula amoenolens*, *Russula atropurpurea*, *Russula densifolia*, *Russula luteotacta*, *Russula nigricans*, *Russula parazurea*, *Russula vesca*, *Russula violeipes* f. *citrina*, *Russula xerampelina*, *Scleroderma verrucosum*, *Tricholoma fulvum*, *Xerocomellus chrysenteron*.

Réunion du 13-10-2022

PRÉSENTS : G. Mouton, L. Lecocq, C. Braibant, G. Demanet, P. Claessens, J.-L. Dassy, A. Burnotte, J. Pellicani, J.-P. Legros, J.-M. Pirlot, P. Otjacques, P. Piro, M. Petitjean, S. Prévost, S. Degrez, M. Mercken, L. Bailly, P. Guiot, B. Miot, P. Quindot, S. Feron.

NOUVEAUX VISAGES : nous avons le plaisir d'accueillir quelques nouveaux venus : Pierre Quindot et Sophie Feron

DÉTERMINATIONS (en gras : les espèces intéressantes ou plus rarement attestées chez nous)

De Serge PREVOST, à Bertrix (Acremont) : *Clitocybe phyllophila*, **Cordyceps militaris**, *Cortinarius delibutus*, **Crucibulum laeve**, *Kuehneromyces mutabilis*, *Lactarius subdulcis*, *Mycena epipterygia*, *Pholiota gummosa*, *Rhodocollybia butyracea*, *Sparassis crispa* ;

à Bertrix (info camping) : *Ampulloclitocybe clavipes*, *Clitocybe metachroa*, **Entoloma lividoalbum**, *Entoloma rhodopolium*, *Gymnopilus penetrans*, *Hebeloma radicosum*, *Inocybe geophylla*, *Laccaria affinis*, *Lactarius blennius* f. *viridis*, *Lentinellus inolens*, *Lycoperdon perlatum*, *Macrolepiota fuliginosa*, *Megacollybia platyphylla*, *Mycena haematopus*, *Mycena leptcephala*, *Mycena pelianthina*, *Mycena rosea*, *Mycena vitilis*, **Naucoria amarescens**, *Postia ptychogaster*, *Rhodocollybia butyracea*, *Rickenella swartzii*, *Russula aeruginea*, **Russula veteriosa**, *Tyromyces chioneus*, *Xerocomellus pruinatus*, *Xerocomus subtomentosus*.

De Gérard DEMANET, à Bouillon (Grand-Hez) : **Amanita pantherina**, **Discina melaleuca**, *Entoloma rhodopolium*, *Hebeloma mesophaeum*, *Hygrophorus discoxanthus*, *Lactarius fluens*, *Lactarius pallidus*, *Lactarius subdulcis*, *Lepiota clypeolaria*, *Lepista nuda*, *Leratiomyces squamosus*, *Mucidula mucida*, *Pluteus salicinus*, *Russula grisea*, *Stropharia cyanea*, *Tricholoma scalpturatum*.

De Lambert LECOQ, à Dinant (Sorinnes) : *Agaricus sylvicola*, **Chamaemyces fracidus**, *Cortinarius cinnamomeus*, *Lactarius subdulcis*, **Pholiota tuberculosa**, *Russula atropurpurea*, *Russula cyanoxantha*, *Russula cyanoxantha* f. *peltereaui*, *Russula integra*, *Tricholoma scalpturatum*.

De Georges MOUTON, à Kleinhoscheid : *Bolbitius titubans*, *Clitocybe rivulosa*, *Cortinarius trivialis*, *Hebeloma crustuliniforme*, *Hymenoscyphus fructigenus*, **Lycoperdon molle**, *Macrolepiota fuliginosa*, *Mycena galericulata*, *Mycena rosea*, *Mycena stipitata*, *Mycetinis alliaceus*, *Paralepista gilva*, **Pluteus romellii**, **Psilocybe coronilla**, *Russula chloroides* var. *trachyspora*, *Xerocomellus chrysenteron* ;

à Wiltz (Noetrange) : **Amanita muscaria** var. **flavivolvata**, *Clitocybe nebularis*, *Laccaria proxima*, *Lactarius deterrimus*, *Lepiota castanea*, *Lepiota clypeolaria*, *Melanoleuca melaleuca*, *Melanoleuca poliroleuca*, **Melanoleuca subpulverulenta**.

D'André BURNOTTE, à Libramont (Neuvillers) : *Amanita muscaria*, **Amanita submembranacea**, *Ampulloclitocybe clavipes*, *Apioperdon pyriforme*, *Cortinarius hinnuleus*, *Entoloma rhodopolium*, *Hebeloma crustuliniforme*,

Hymenopellis radicata, *Hymenopellis radicata* f. *marginata*, *Hypholoma fasciculare*, *Imleria badia*, *Laccaria amethystina*, *Laccaria bicolor*, *Laccaria proxima*, *Lactarius quietus*, *Leratiomyces squamosus*, *Macrolepiota fuliginosa*, *Marasmius oreades*, ***Mycena arcangeliana***, *Mycena rosea*, *Paxillus involutus*, *Rhodocollybia butyracea*.

De Jean-Pierre LEGROS, à Namur (Citadelle) : ***Amanita pantherina***, *Cortinarius trivialis*, ***Cortinarius varicolor***, ***Entoloma lividoalbum***, ***Gymnopus erythropus***, *Hebeloma sinapizans*, *Lactarius circellatus*, *Lactarius necator*, *Lactarius zonarius*, *Leccinum versipelle*, ***Phlegmacium balteatocumatile***, *Pholiota gummosa*, *Russula foetens*, ***Russula melitodes***, *Russula mustelina*, ***Russula raoultii***, *Russula risigallina*, *Russula sanguinea*, ***Xerocomellus porosporus***.

De Paul PIROT, à Neufchâteau (Grandvoir Huqueny) : *Calocera viscosa*, ***Climacocystis borealis***, *Clitocybe rivulosa*, *Clitopilus prunulus*, *Coprinus comatus*, *Hygrophoropsis aurantiaca*, *Hypholoma capnoides*, *Lycoperdon umbrinum*, *Megacollybia platyphylla*, *Neoboletus erythropus*, *Psathyrella piluliformis*, ***Russula turci***.

De Jean-Luc DASSY, à Sainte-Ode (Tillet) : *Clitocybe nebularis*, *Clitocybe odora*, ***Cortinarius caninus***, *Galerina marginata*, *Inocybe lacera*, *Kuehneromyces mutabilis*, ***Leucocybe connata***, *Lycoperdon excipuliforme*, *Lyophyllum decastes*, ***Pholiota populnea***, *Russula chloroides*, *Tricholoma album*.

Réunion du 27-10-2022

PRÉSENTS : J. Pellicani, O. et C. Troupin, G. Demanet, L. Lecocq, G. Mouton, J.-L. Dassy, L. Poupart et C. Schumacher, P. Claessens, M. Mercken, P. Guiot, J.-M. Pirlot, P. Pirot, B. Van Roey, S. Prévost, S. Degrez, M. Petitjean, P. Quindot, A. Burnotte, S. Feron, F. Sauvage.

NOUVEAUX VISAGES : nous avons le plaisir d'accueillir quelques nouveaux venus : Camille Schumacher, Bobby Van Roey et Frédéric Sauvage.

COMMUNICATIONS

Malgré le **Covid** du congrès de Strasbourg, notre Président est bien parmi nous, sain et sauf (?).

TV Lux, en collaboration avec les MLB, va réaliser un reportage sur les champignons, dans le cadre de l'émission *Curieux de Nature*.

Pour la **Sortie d'automne**, nous nous rendrons à Légglise le matin. Le piquenique se fera au local, à Petitvoir. RV à 9h00 au Parking St-Roch et à 13h00, au local.

A l'occasion de leur **anniversaire**, Marc et Jean-Marie offrent le verre traditionnel.

DÉTERMINATIONS (en gras : les espèces intéressantes ou plus rarement attestées chez nous)

De Laurence POUPART, à Allerborn : *Agaricus sylvicola* ;

à Bastogne (Longvilly) : *Amanita rubescens*, *Imleria badia*, ***Inocybe withei*** (= *pudica*), *Lactarius rufus*.

De Jean-Luc DASSY, à Bertogne (Frenet) : *Clitocybe phyllophila*, *Hygrophorus agathosmus*.

De Serge PREVOST, à Bertrix (Blanche Oreille) : *Aleuria aurantia*, ***Amanita submembranacea***, *Armillaria mellea*, ***Clavaria fragilis***, *Cortinarius hinnuleus*, *Cuphophyllus virgineus*, *Cystoderma amianthinum* f. *rugosoreticulatum*, *Entoloma sericatum*, *Hydnum repandum*, ***Hygrocybe chlorophana***, ***Hygrocybe mucronella***, *Lactarius blennius*, ***Lactarius controversus***, *Lactarius deterrimus*, *Lactarius fluens*, *Lactarius subdulcis*, *Paralepista flaccida*, *Pseudoclitocybe cyathiformis*, *Rhodocollybia butyracea*, *Russula amoenolens*, *Russula delica* var. *trachyspora*, *Russula integra*, *Russula nauseosa*, *Russula nobilis*, *Russula ochroleuca*, *Tephrocybe rancida*, *Tricholoma populinum*, *Tricholoma stiparophyllum*, *Tricholoma terreum*.

De Gérard DEMANET, à Bouillon : *Galerina clavata*, *Marasmius cohaerens*, ***Mycena corrugans*** ;

à Bouillon (Grand-Hez) : *Coprinopsis picacea*, *Entoloma rhodopolium* f. *nidorosum*, *Lactarius chrysorrhoeus*, *Lactarius quietus*, ***Limacellopsis guttata***, *Mycena inclinata*, *Plicaturopsis crispa*, *Russula cyanoxantha*, *Russula nigricans*, *Tephrocybe rancida*, *Tricholoma album*, *Tricholoma sulphureum* ;

à Paliseul (Fays-les-Veneurs) : *Clitocybe metachroa*, *Hygrophorus pustulatus*, *Inocybe lanuginosa*, *Laccaria proxima* ;

à Villers-le-Tilleul : *Agaricus campestris*, ***Clitocybe dealbata***, *Cuphophyllus virgineus*, *Hygrocybe conica*, ***Infundibulicybe geotropa***, *Marasmius oreades*, *Mycena aetites*, *Mycena olivaceomarginata*, *Panaeolina foenicisecii*.

De Lambert LECOCCQ, à Doische : ***Cortinarius anthracinus***, ***Cortinarius olivaceofuscus***, *Inocybe asterospora*, *Laccaria proxima*, *Lactarius chrysothorus*, *Lactarius hepaticus*, *Lactarius quietus*, *Lactarius subumbonatus*, *Lactarius tabidus*, *Tricholoma scalpturatum*.

De Georges MOUTON, à Elscherange : *Apioperdon pyriforme*, *Baeospora myosura*, *Clitocybe obsoleta*, *Collybiopsis quercophila*, ***Cortinarius elatior***, ***Cortinarius saniosus***, *Cystoderma amianthinum*, *Entoloma rhodopolium*, ***Hemimycena cucullata***, *Hygrophorus eburneus*, ***Hypholoma lateritium* var. *pomposum***, *Lactarius lacunarum*, *Mycena epipterygia*, *Phellinus igniarius*, ***Pholiota alnicola* var. *salicicola***, *Scytinostroma hemidichophyticum*.

à Kleinhoscheid : ***Armillaria gallica***, *Hypholoma fasciculare*, *Mycena aetites*, *Mycena galericulata*, *Psathyrella piluliformis*.

D'André BURNOTTE, à Libramont (Neuvillers) : ***Agaricus osecanus***, *Armillaria mellea*, *Armillaria ostoyae*, ***Clitopilus geminus***, *Entoloma sericeum*, *Flammula alnicola*, *Galerina graminea*, *Gliophorus psittacinus*, *Hygrocybe conica*, ***Lactarius controversus***, *Macrolepiota fuliginosa*, *Pholiota gummosa*, *Pholiota squarrosa*, *Russula mustelina*, *Russula vesca*, *Trametes versicolor*, *Tricholoma album*, ***Tricholoma argyraceum* f. *inocybeoides***, ***Volvopluteus gloiocephalus***.

D'Oscar TROUPIN, à Liège (Sart Tilman) : *Agaricus sylvicola*, *Amanita citrina* var. *alba*, ***Amanita pantherina***, ***Bovista graveolens***, *Ceriporus varius*, ***Ceriporia excelsa***, *Clitocybe metachroa*, *Clitocybe phyllophila*, *Clitopilus prunulus*, *Cortinarius hinnuleus*, *Cortinarius infractus*, *Cystoderma amianthinum*, *Hebeloma sinapizans*, *Helvella crispa*, *Hygrophoropsis aurantiaca*, *Lactarius acerrimus*, *Lactarius blennius*, *Lactarius controversus*, *Lactarius glycosmus*, *Lactarius necator*, *Lactarius pubescens*, *Lactarius quietus*, ***Lactarius subumbonatus***, *Lactarius tabidus*, *Lactarius torminosus*, *Lactarius zonarius*, *Lepista nuda*, *Lycoperdon excipuliforme*, *Russula atropurpurea*, *Russula densifolia*, *Russula farinipes*, *Russula nobilis*, *Russula vesca*, *Scytinostroma hemidichophyticum*, *Sparassis crispa*, *Suillus grevillei*, ***Tapinella panuoides***, *Tricholoma album*, *Tricholoma saponaceum*, *Tricholoma scalpturatum*, *Tricholoma ustale*, *Xerocomellus chrysenteron*.

De Bobby VAN ROEY, à Neufchâteau : *Armillaria ostoyae*.

De Pierre CLAESSENS, à Neufchâteau (Lahérie) : *Clitocybe nebularis*, ***Discina melaleuca***, *Lepista sordida*, *Panaeolina foenicisecii*, ***Volvopluteus gloiocephalus***.

De Joseph PELLICANI, à Stavelot (Francorchamps - vallon du Roannais) : *Bjerkandera adusta*, ***Cyclocybe erebia***, *Hypholoma capnoides*, *Lactarius hepaticus*.

Réunion du 10-11-2022

PRÉSENTS : C. Braibant, G. Demanet, J.-M. Pirlot, J.-L. Dassy, N. Valmorbidia, J. Pellicani, A. Burnotte, C. Troupin, M. Mercken, P. Claessens, S. Feron, P. Quindot, P. Piro, B. Van Roey.

COMMUNICATIONS

L'émission **Curieux de Nature** a été mise en ligne par TV Lux. On peut y voir un reportage sur (et dans) notre cercle. Jean-Marie guide les reporters le long du lac de Neufchâteau.

Plus de **béquille** ! Notre président est enfin redevenu bipède.

DÉTERMINATIONS (en gras : les espèces intéressantes ou plus rarement attestées chez nous)

De Daniel THOEN, à Attert (Lischert) : *Eutypella quaternata*, ***Gliophorus irrigatus***, ***Hygrocybe chlorophana***, *Peniophora incarnata*.

De Christian BRAIBANT, à Attert (Tontelange parking carrière) : *Clitocybe phyllophila*, *Collybiopsis ramealis*, *Echinoderma asperum*, *Galerina marginata*, *Helvella crispa*, *Lacrymaria lacrymabunda*, *Lactarius fluens*, *Mycena pura*, *Ramaria stricta*, *Rhodocollybia butyracea*, *Russula exalbicans*, ***Suillus cavipes***, ***Suillus tridentinus***, *Trametes hirsuta*, *Tricholoma album*.

De Pierre QUINDOT, à Bièvre (Baillamont) : *Megacollybia platyphylla*.

De Gérard DEMANET, à Villers-le-Tilleul : *Amanita crocea*, ***Hemimycena mairei*** ;

à Bouillon : ***Arrhenia spathulata***, ***Calvatia cyathiformis***, *Clavaria fragilis*, *Clavulinopsis helvola*, *Flammulina velutipes*, ***Galerina heterocystis***, *Kuehneromyces mutabilis*, ***Mycena maculata***, *Psathyrella piluliformis*, *Rickenella swartzii* ;

à Bouillon (Grand-Hez) : *Amanita proxima*, *Boletus edulis*, *Calocera viscosa*, *Clitocybe fragrans*, *Clitopilus prunulus*, *Cortinarius anomalus*, *Cortinarius camphoratus*, *Cortinarius quietus*, *Cortinarius semisanguineus*, ***Hygrocybe chlorophana***, *Hygrophoropsis aurantiaca*, *Hygrophorus pustulatus*, *Lactarius deterrimus*, *Lactarius rufus*, *Lactarius tabidus*, *Pluteus salicinus*, ***Tricholoma columbetta*** ;

à Florenville (Villers-devant-Orval) : *Amanita rubescens*, *Clitocybe rivulosa*, ***Conocybe lactea***, *Coprinopsis lagopus*, *Fuligo septica*, *Gymnopilus penetrans*, *Hydnum rufescens*, *Imleria badia*, *Lentinus brumalis*, *Macrolepiota procera*, *Melanoleuca melaleuca*, *Mycena epipterygia*, *Mycena metata*, *Mycena polygramma*, *Mycena pura*, *Mycena vitilis*, *Mycetinis alliaceus*, *Russula nigricans*, *Scleroderma verrucosum*, *Trametes versicolor*, *Tricholoma album*.

D'Oscar TROUPIN, à Esneux : ***Amanita lividopallescens***, *Bjerkandera adusta*, *Boletus edulis*, *Clitopilus prunulus*, *Daedaleopsis tricolor*, *Ganoderma applanatum*, ***Gyroporus cyanescens***, *Hebeloma mesophaeum*, ***Hemileccinum impolitum***, ***Infundibulicybe geotropa***, *Phlebia tremellosa*, *Pluteus cervinus*, *Psathyrella corrugis*, *Schizopora paradoxa*, *Skeletocutis nivea*, *Trametes versicolor*, *Tricholoma scalpturatum*, *Xanthoporia (= Inonotus) radiata*.

De Pierre CLAESSENS, à Habay (Anlier) : *Amanita citrina*, *Arcyria versicolor*, *Hypoxylon fragiforme*, *Mycena vitilis*, *Neoboletus erythropus*, *Schizophyllum commune*, *Stereum hirsutum* ;

à Neufchâteau (Lahérie Belle Vau) : *Amanita rubescens*, *Boletus edulis*, *Clitocybe phaeophthalma*, *Clitopilus prunulus*, *Hygrophoropsis aurantiaca*, *Laccaria amethystina*, *Lacrymaria lacrymabunda*, ***Lactarius aspideus***, *Lycoperdon perlatum*, *Russula aeruginea*, ***Volvopluteus gloiocephalus***.

D'André BURNOTTE, à Libin (Anloy) : *Amaropostia stiptica*, *Chalciporus piperatus*, *Clitocybe phyllophila*, *Cortinarius semisanguineus*, ***Gloeophyllum odoratum***, *Hygrophorus pustulatus*, *Lactarius hepaticus*, *Lactarius rufus*, *Lactarius tabidus*, *Lactarius trivialis*, *Leccinum scabrum*, ***Lycoperdon umbrinum***, *Paxillus involutus*, *Phaeolus schweinitzii*, *Rhodocollybia maculata*, *Russula betularum*, *Russula ochroleuca*, *Tricholoma fulvum*.

De Norbert VALMORBIDA, à Mamer : *Clavulina cinerea*, *Hydnum rufescens*, *Hypholoma fasciculare*, *Mycena filopes*, *Mycena rosea*, *Mycena speirea*, *Pseudoclitocybe cyathiformis*.

Réunion du 08-12-2022

PRÉSENTS : G. Mouton, C. et O. Troupin, G. Demanet, J.-M. Pirlot, J. Pellicani, S. Prévost, S. Degrez, L. Poupart, A. Mathieu, A. Burnotte, S. Feron, P. Quindot, P. Pirot.

EXCUSÉ : P. Claessens.

DÉTERMINATIONS (en gras : les espèces intéressantes ou plus rarement attestées chez nous)

De Laurence POUPART, à Bastogne (Longvilly) : *Amanita gemmata*, *Clavulina rugosa*, *Clitocybe metachroa*, *Hygrophorus pustulatus*, *Imleria badia*, *Lactarius aurantiacus*, *Paralepista flaccida*, *Paxillus involutus*, *Plicaturopsis crispa*, *Ramaria ochraceovirens*, *Rhodocollybia butyracea*, *Rhodocollybia maculata*, *Russula ochroleuca*, *Strobilurus esculentus*.

De Gérard DEMANET, à Villers-le-Tilleul : *Atheniella flavoalba*, ***Entoloma vernum***, ***Hygrophorus berkeleyi***, *Melanoleuca polioleuca*, *Mycena aetites* ;

à Bouillon (Grand-Hez) : *Chondrostereum purpureum*, *Eutypella quaternata*, *Neobulgaria pura*, *Phlebia tremellosa*, ***Phloeomana alba*** ;

à Bouillon (Vivy) : *Amanita gemmata*, *Ampulloclitocybe clavipes*, *Clavulina rugosa*, *Clitocybe fragrans*, *Cortinarius decipiens*, *Hygrophorus pustulatus*, *Inocybe geophylla* var. *lilacina*, *Inocybe sindonia*, *Lycoperdon perlatum*, *Mycena epipterygia*, *Mycena olivaceomarginata*, *Mycena rosea*, *Panaeolus papilionaceus*, *Paralepista flaccida*, *Pholiota lenta*, *Rhodocollybia butyracea*, *Scleroderma verrucosum*, *Strobilurus esculentus*, ***Stropharia cyanea***, *Tubaria furfuracea* var. *hiemalis*.

De Georges MOUTON, à Kleinhoscheid : *Ascocoryne sarcoides*, *Collybiopsis ramealis*, *Crepidotus epibryus*, *Exidia glandulosa*, *Fomitopsis pinicola*, *Hypholoma lateritium*, **Jackrogersella** (= *Hypoxylon*) **cohaerens**, *Lycoperdon perlatum*, *Mycena filipes*, *Mycena vitilis*, *Neobulgaria pura*, *Parasola conopilea*, *Peniophora incarnata*, *Peniophora quercina*, *Schizopora paradoxa*, *Stereum hirsutum*, **Terana coerulea**, *Xylaria hypoxylon*.

D'André BURNOTTE, à Libramont (Neuvillers) : *Calocera viscosa*, *Chlorophyllum rhacodes*, *Clavulina rugosa*, *Clitocybe obsoleta*, *Cyanosporus caesius*, *Hygrophorus olivaceoalbus*, *Hypholoma capnoides*, *Hypholoma fasciculare*, *Hypholoma marginatum*, *Inocybe geophylla*, *Laccaria laccata*, *Lepiota cristata*, *Mycena epipterygia*, *Mycena leptcephala*, *Paragymnopus perforans*, *Paralepista flaccida*, *Pluteus salicinus*, *Russula ochroleuca*, *Russula queletii*, *Strobilurus esculentus*, *Xerocomellus chrysenteron*.

De Sylvie DEGREGZ et Serge PREVOST, à Paliseul (Fays-les-Veneurs) : **Agrocybe molesta**, **Arrhenia rickenii**.

De Colette et Oscar TROUPIN, à Trois-ponts (Saint-Jacques) : *Apioperdon pyriforme*, *Atheniella flavoalba*, *Clitocybe nebularis*, *Clitocybe obsoleta*, *Clitocybe phyllophila*, *Clitopilus prunulus*, *Cuphophyllum virgineus*, *Galerina graminea*, **Hebeloma laterinum**, **Hygrocybe miniata**, *Imleria badia*, *Inocybe geophylla*, *Laccaria proxima*, *Lactarius blennius*, *Lactarius deterrimus*, *Lactarius hepaticus*, *Lactarius necator*, *Lepista sordida*, *Lyophyllum decastes*, *Mycena aetites*, *Mycena leptcephala*, *Paralepista flaccida*, *Pholiota gummosa*, *Rhodocollybia asema*, *Russula puellaris*, *Suillellus queletii*, *Tricholoma album*, *Tubaria furfuracea* var. *hiemalis*.

Sortie de printemps

Bertrix (Blancheoreille), 11-06-2022.

Serge nous guide sur les bords de son étang où, malgré la sécheresse qui sévit depuis des semaines et qui nous a contraints à reporter cette sortie initialement programmée en mai, nous avons le plaisir de relever une quantité inespérée d'espèces. Peu de raretés, certes, mais une belle diversité sur un beau site.

Amanita excelsa var. *spissa*, *Amanita rubescens*, *Apioperdon* (= *Lycoperdon*) *pyriforme*, *Bjerkandera adusta*, *Ceratiomyxa fruticulosa*, **Ceriporia reticulata**, *Cyathicula* (= *Crocicreas*) *cyathoidea*, *Daedaleopsis confragosa*, *Diatrypella favacea* (= *verruciformis*), *Eutypella quaternata*, *Fomes fomentarius*, *Fomitopsis pinicola*, *Fuligo septica*, *Ganoderma applanatum*, *Gloeophyllum sepiarium*, **Inocybe leioccephala**, *Jackrogersella cohaerens*, *Jackrogersella multiformis*, *Kuehneromyces mutabilis*, *Laetiporus sulphureus*, *Lycogala epidendron*, *Mycena abramsii*, *Mycena sanguinolenta*, *Mycena stylobates*, **Nitschkia parasitans**, *Panaeolina foenicisii*, *Phellinopsis conchata*, *Phragmotrichum chailletii*, *Ramularia rubella*, *Rickenella fibula*, *Rickenella swartzii*, *Russula betularum*, *Russula cyanoxantha*, *Russula nitida*, *Schizopora paradoxa*, *Stereum hirsutum*, *Stereum rugosum*, *Suillus grevillei*, *Trametes versicolor*, *Trichaptum abietinum*, *Xylaria hypoxylon*.

Sortie d'automne

Léglise (E411, sortie 28), 29-10-2022

Comme la sortie de printemps, celle-ci a dû être reportée en raison de la sécheresse ; heureusement, quelques pluies, plutôt éparses que généreuses, ont permis aux champignons d'enfin manifester leur présence. C'est aussi l'occasion pour notre Président de reprendre des activités sur le terrain après l'intervention chirurgicale censée lui rendre son agilité d'antan.

Une belle journée donc, d'autant plus que les « profanes » qui participaient à cette journée grand public ont pu rentrer chez eux avec quelques cèpes dans leur panier.

Amanita citrina, *Amanita crocea*, **Amanita franchetii**, *Amanita gemmata*, *Amanita muscaria*, *Amanita rubescens*, **Amanita submembranacea**, *Apioperdon* (= *Lycoperdon*) *pyriforme*, *Armillaria ostoyae*, *Baeospora myosura*, *Bjerkandera adusta*, *Boletus edulis*, *Calocera viscosa*, **Calocybe gangraenosa**, **Clitocybe costata**, *Clitocybe diatreta*, *Clitocybe fragrans*, *Clitocybe metachroa*, *Clitocybe odora*, *Clitocybe phaeophthalma*, *Clitocybe phyllophila*, **Collybia cirrhata**, *Collybiopsis confluens*, *Collybiopsis peronata*, *Coprinellus micaceus*, *Coprinus comatus*, *Cortinarius acutus*, *Cortinarius hinnuleus*, **Cortinarius largus**, *Crepidotus cesatii*, **Crucibulum laeve**, *Cyanosporus* (= *Postia*) *caesius*, *Cystoderma amianthinum*, *Cystolepiota seminuda*, *Echinoderma asperum*, *Entoloma cetratum*, *Entoloma rhodopolium*, *Fomitopsis pinicola*, *Galerina marginata*, **Gymnopilus liquiritiae**, *Gymnopilus penetrans*, *Hebeloma sinapizans*, *Helvella crispa*, *Hygrophoropsis aurantiaca*, *Hygrophorus pustulatus*, *Hypholoma fasciculare*, *Hypholoma lateritium*, *Imleria badia*, *Inocybe asterospora*, *Inocybe flocculosa*, *Inocybe geophylla*, **Inocybe whitei**, *Laccaria*

affinis, Laccaria amethystina, Laccaria bicolor, Laccaria proxima, Lactarius deterrimus, Lactarius fluens, Lactarius glyciosmus, Lactarius quietus, Lactarius rufus, Lactarius subdulcis, Leccinellum pseudoscabrum, Lepiota cristata, Lepista nuda, Lycoperdon excipuliforme, Lycoperdon perlatum, Lyophyllum decastes, Mycena cinerella, Mycena epipterygia, Mycena galericulata, Mycena galopus, Mycena leptcephala, Mycena metata, Mycena polygramma, Mycena vitilis, Neoboletus erythropus, Paragymnopus (= Marasmiellus) perforans, Paralepista flaccida, Paxillus involutus, Pluteus cervinus, Postia ptychogaster, Postia tephroleuca, Pseudosperma (= Inocybe) rimosum, Rhodocollybia butyracea, Rickenella fibula, Russula aeruginea, Russula cyanoxantha, Russula fellea, Russula fragilis, Russula integra, Stereum hirsutum, Strobilurus esculentus, Tephroclybe rancida, Thaxterogaster (= Cortinarius) ochroleucus, Trametes versicolor, Tricholoma album, Tricholoma stiparophyllum, Tricholomopsis rutilans, Xylaria hypoxylon.

Truffes et légendes

Recueilli par Jean-Marie PIRLOT

Dans le Vaucluse

Richerenches est une commune du Vaucluse située à proximité de Valréas ; ne comptant pas plus de 700 habitants, ce village est réputé comme étant « la Capitale de la Truffe ».



Richerenches, marché aux truffes

Son nom serait lié à la truffe.

Une jeune pastourelle du nom de Renche gardait ses troupeaux au bord de la Coronne. Un jour, ramassant baies et champignons, elle rencontra Renaud de Montségur qui, sitôt séduit, lui réclama un baiser. Renche, séduite à son tour, accepta et le jeune seigneur promit de lui offrir un présent en échange.

Elle réfléchit et demanda à pouvoir continuer à ramasser baies et champignons, y compris dans le domaine du seigneur. Renaud consentit à sa requête et ils échangèrent leur baiser.

A l'automne, Renche fit ses cueillettes et, parmi les champignons, découvrit, sous un grand chêne, une espèce nouvelle un peu enterrée : des truffes. Elle vendit sa trouvaille au marché et devint « Riche Renche ».

Dans le Périgord

Un jour, dans un petit village du Périgord, une vieille mendiante frappe à la porte d'un paysan et lui demande l'aumône. Celui-ci lui offre son dîner : une patate cuite sous les cendres. A peine l'a-t-elle reçue que la vieille femme se transforme et devient une belle fée. En récompense, la fée touche de sa baguette la patate qui devient noire et parfumée et elle dit au paysan : « Cours au jardin : tu y trouveras beaucoup d'autres trésors. »

Le paysan se précipite au jardin et, en effet, il y trouve beaucoup de ces « pommes ».

Il en offre une au curé. Le curé, à son tour, l'offre au chanoine et le chanoine à l'évêque. Celui-ci, émerveillé, juge que le cadeau est digne du Pape et il la lui envoie. La renommée ne se fait pas attendre et se répand dans toute la chrétienté, assurant la fortune au brave paysan.

Devenu très riche, il lègue le trésor à ses enfants. Mais l'argent et l'appât du gain endurcissent le cœur : les enfants deviennent égoïstes et ne pensent plus qu'à s'enrichir.

Or, un jour, une vieille mendiante frappe à leur porte et demande la charité, ou une croûte pain pour se restaurer. Les enfants, indignés, l'insultent et ordonnent à leurs valets de lui administrer une volée de coups de bâtons. Mais au premier coup reçu, la vieille femme se transforme et devient une belle fée ! Levant sa baguette, elle commande aux truffes de se cacher sous terre, loin du jardin, dans toute la région.

Et depuis lors, les enfants changés en pourceaux sont condamnés à chercher les truffes avec leur groin...



Cela devient presque une habitude : les périodes de sécheresse persistante ont remis en cause l'organisation de nos Journées Mycologiques d'Été et une possible annulation a même évoquée à plusieurs reprises. Mais c'est finalement l'optimisme qui l'a emporté et nous a fait risquer notre chance. Il a fallu, bien sûr, se résigner à l'exploration de quelques stations réputées encore humides. Ces conditions météo défavorables ont toutefois eu leur avantage : vu la relative rareté des « macromycètes », force nous a été de prêter une attention plus spéciale aux « petites » espèces souvent négligées.

Les résultats se sont en définitive révélés très positifs, puisque 163 espèces ont été répertoriées, dont une quarantaine ne figuraient pas encore dans nos listes de récoltes MLB (en surligné dans le tableau ci-dessous).

STATIONS

A = Anloy (commune de Libin), tourbière du lieu-dit « La Hasse », le 25-08 ; **MV** = Meix-devant-Virton, bord de ruisseau le long de la route Croix-Rouge – Meix, le 26-08 ; **M** = Mortehan (commune de Bertrix), aire de pique-nique le long du ruisseau des Munos, le 27-08 ; **V** = Suxy (commune de Chiny), barrage de la Vierre, le 28-08 ; **H** = Suxy (commune de Chiny), lieu-dit « Haute Héveau », le 28-08.

LISTE DES RÉCOLTES

Abortiporus biennis			M		
Amanita battarae				V	
Amanita coryli		MV			
Amanita phalloides		MV			
Arcyria incarnata		MV			
Biscogniauxia nummularia	A				
Bisporella citrina					
Bjerkandera adusta	A		M		
Botryobasidium danicum	A				
Botryobasidium ellipsosporum	A				
Botryobasidium medium		MV			
Bulbillomyces farinosus	A	MV	M		
Calocera viscosa	A				
Candolleomyces candolleanus	A				H
Cantharellus cibarius		MV			
Ceriporus varius	A	MV			
Chlorociboria aeruginascens		MV			
Coleosporium senecionis		MV			
Coprotus sexdecimsporus	A				
Crocicreas cyathodeum				V	
Cudoniella acicularis			M		
Daedalea quercina		MV		V	
Daedaleopsis confragosa	A				
Daedaleopsis tricolor		MV			
Dasyscyphella nivea	A				
Delicatula integrella			M	V	H
Diatrype decorticata		MV			
Diatrypella favacea			M		

Diatrypella quercina	A				
Diatrypella verruciformis			M		
Encoelia furfuracea		MV			
Erysiphe aquilegiae var. ranunculi			M	V	
Erysiphe arcuata		MV			
Erysiphe heraclei		x	M		
Erysiphe hyperici			M		
Erysiphe pisi		MV			
Erysiphe trifolii			M		
Erysiphe ulmariae			M	V	
Erysiphe vanbruntiana var. sambuci-racemosae			M		
Euepixylon udum			M		
Exobasidium vaccinii	A				
Fistulina hepatica			M		
Flagelloscypha minutissima	A				
Fomes fomentarius	A	MV	M	V	
Fomitopsis betulina	A	MV		V	
Fomitopsis pinicola	A	MV	M	V	
Fuligo septica	A				
Fuligo septica var. candida	A				
Fuscoporia ferrea	A	MV	M		
Galerina sphagnicola	A				
Ganoderma applanatum	A		M		
Glyphium elatum	A				
Guepinia helvelloides	A				
Gymnopus dryophilus					H
Gymnopus fusipes		MV			
Heterobasidion annosum	A				
Hydnum rufescens		MV			
Hygrocybe lepida	A				
Hymenochaete rubiginosa		MV			
Hymenoscyphus imberbis			M		
Hymenoscyphus laetus		MV			H
Hyphodontia alutaria	A				
Hypholoma fasciculare	A				
Hypoxylon fragiforme	A		M		
Hypoxylon fuscum	A	MV	M		
Hypoxylon rubiginosum			M		
Inocybe curvipes	A			V	
Inocybe dulcamara					H
Inocybe ovatocystis			M		
Inocybe xanthocephala			M		
Inonotus obliquus	A				
Kretzschmaria deusta	A		M		
Laccaria affinis	A	MV			
Laccaria tortilis					H
Lachnum virgineum			M		
Lactarius aspideus		MV			
Lactarius lacunarum	A				H

Lactarius obscuratus	A			V	
Lactarius omphaliiformis	A				
Lactarius subdulcis	A	MV			
Lactarius tabidus	A				
Laetiporus sulphureus	A	MV			
Leccinellum pseudoscabrum			M		
Marasmiellus ramealis		MV			
Marasmius curreyi			M		
Marasmius rotula		MV		V	
Melampsora caprearum		MV			
Melanomma populinum		MV			
Melogramma campylosporium			M		
Meripilus giganteus		MV			
Mollisia cinerea	A		M		
Mollisia ventosa			M		
Mycena rhenana		MV			
Mycoacia uda	A		M		
Narcissea patouillardii	A				
Naucoria amarescens				V	
Naucoria scolecina	A	MV			
Neoerysiphe galeopsidis			M		
Ombrophila janthina		MV			
Orbilia sarraziniana				V	
Orbilia xanthostigma		MV			
Ossicaulis lignatilis		MV			
Paxillus filamentosus		MV		V	
Phaeogalera stagnina	A				
Phaeolus schweinitzii	A		M		
Phaeosphaeria eustoma			M		
Phanerochaete laevis	A	MV			
Phanerochaete sanguinea		MV			
Phloeomana speirea		MV		V	
Picipes badius	A	MV			
Picipes melanopus	A				
Pilobolus kleinii	A				
Pluteus brunneoradiatus	A				
Pluteus leoninus		MV	M		
Pluteus nanus				V	
Pluteus salicinus	A				
Podosphaera balsaminae			M		
Psathyrella prona		MV			
Puccinia festucae		MV			
Puccinia graminis			M		
Puccinia sessilis			M		
Puccinia variabilis			M		
Puccinia violae			M		
Pucciniastrum epilobii			M		
Pycnoporus cinnabarinus	A				
Ragnhildiana ferruginea		MV			

Ramularia rubella			M		
Rhopoglyphus filicinus	A				
Rhytisma acerinum			M	V	
Russula emetica var. silvestris				V	
Russula nigricans	A				
Russula nobilis				V	
Russula polychroma					H
Russula violeipes		MV			
Schizopora paradoxa		MV	M		
Schizothecium hispidulum	A				
Scleroderma citrinum	A				
Scutellinia crinita	A				
Scutellinia nigrohirtula			M		
Scutellinia umbrorum			M		
Septoria festucae			M		
Sistotrema brinkmannii	A				
Skeletocutis nivea		MV			
Stagonospora foliicola			M		
Stereum hirsutum	A	MV			
Stereum ochraceoflavum				V	
Stereum rugosum			M	V	
Strobilurus esculentus		MV			
Subulicystidium longisporum		MV			
Thecotheus crustaceus (AR)	A				
Thecotheus rivicola		MV			
Trametes pubescens	A				
Trametes versicolor	A		M		
Trichaptum abietinum		MV			
Trichoderma viride		MV			
Tricholoma focale		MV			
Trochila ilicina	A		M		
Tulosesus heterosetulosus	A				
Uromyces pisi-sativi	A				
Xanthoporia radiata	A				
Xerocomellus rubellus		MV			
Xylaria polymorpha			M		
Xylodon sambuci			M		

QUELQUES ESPÈCES INTÉRESSANTES

Coleosporium senecionis (Pers.) Fr.

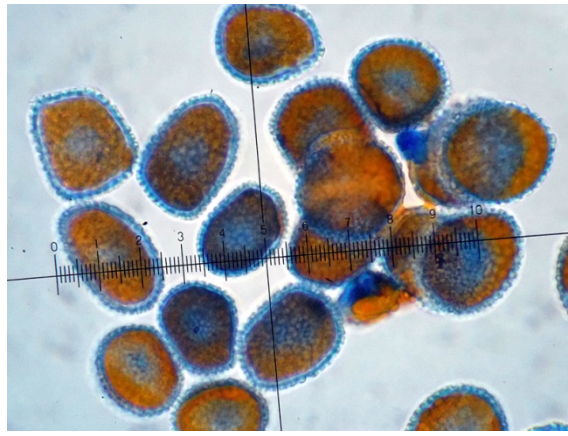
Classification : *Basidiomycota*, *Pucciniomycetes*, *Pucciniales*, *Coleosporiaceae*.

Coleosporium senecionis est une rouille, c'est-à-dire un Basidiomycète, de l'ordre des Pucciniales (anciennement Urédinales). C'est donc un parasite biotrophe (= qui colonise des tissus vivants).

Comme toutes les rouilles, son cycle biologique comporte plusieurs stades dont certains se développent sur des hôtes différents.



Stade II sur séneçon (Photo : P. Cercley)



Urédospores (Photo : P. Cercley)

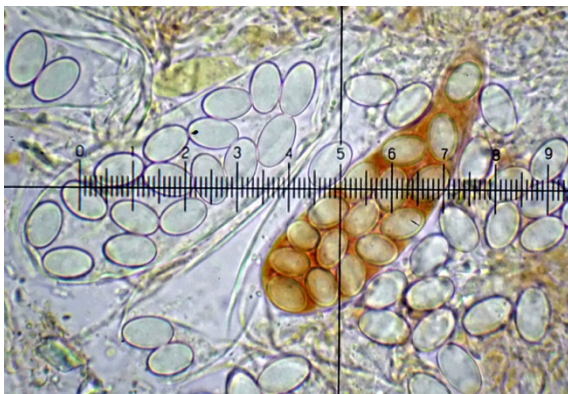
Sur le Pin (Pin à deux aiguilles, Pin sylvestre) – hôte A –, les basidiospores germent au printemps dans les aiguilles (taches brunâtres) et le mycélium qui en est issu donne des spermaties (Stade 0). Celles-ci germent à leur tour et donnent naissance aux écidies, pustules orangées avec une coiffe blanchâtre (Stade I). Les écidies se déchirent et libèrent une poussière orangée : les écidiospores. Celles-ci vont coloniser le séneçon – hôte B. – sur lequel apparaissent des coussinets orangés qui libèrent les urédospores (Stade II) destinées à envahir l’hôte plus largement. Elles donneront des téléspores (Stade III) qui engendreront des basidiospores (Stade IV) ; celles-ci passent l’hiver sur l’hôte B et contaminent l’hôte A au printemps.

Les dégâts sur les pins sont faibles mais peuvent entraîner le dessèchement de jeunes plants soumis à des conditions défavorables (humidité excessive, surpeuplement...).

***Coprotus sexdecimsporus* (P. Crouan & H. Crouan) Kimbr. & Korf**

Classification : *Ascomycota*, *Pezizomycetes*, *Pezizales*, *Incertae sedis*.

Synonyme : *Ascobolus sexdecimsporus* P. Crouan & H. Crouan



Asques et spores (Photo : A. Flahaut)

Coprotus sexdecimsporus est une espèce coprophile assez fréquente que l’on trouve surtout au printemps et en été sur crottin de cheval, vieilles bouses, excréments de mouton... Les exemplaires analysés ont été récoltés sur crotte de chevreuil.

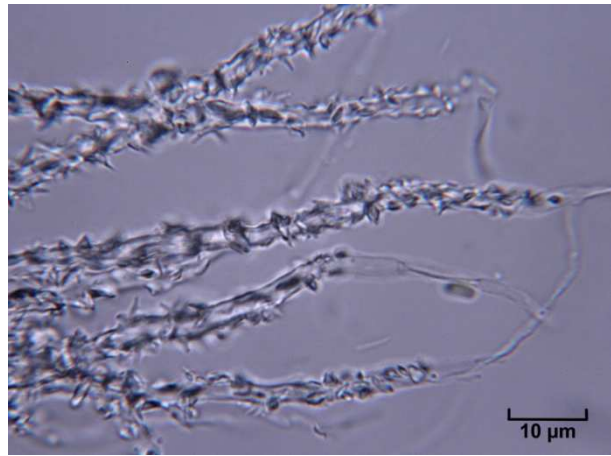
Le champignon apparaît sous forme de petites pustules (0,5 – 1,0 mm, rarement 2 mm) blanc grisâtre à jaunâtre. Les asques clavés ne réagissent pas à l’iode et contiennent jusqu’à 16 (lat. : *sexdecim*, d’où le nom de l’espèce) spores lisses et incolores mesurant 10 – 12 (– 16) x 6 – 8 µm.

***Flagelloscypha minutissima* (Burt) Donk**

Classification : *Basidiomycota*, *Agaricomycetes*, *Agaricales*, *Niaceae*.

Synonymes : *Cyphella minutissima* Burt, *Cyphella citrispora* Pilát.

Le genre *Cyphella* Fr. est un groupe hétérogène et polyphylétique dont les espèces sont maintenant distribuées dans des genres appartenant à différentes familles (Cyphellacées, Niacées, Marasmiacées, Crépidotacées, etc.). *Flagelloscypha* est maintenant classé dans la famille des *Niaceae*, à côté de genres tels que *Cyphellopsis*, *Dendrothele*, *Lachnella*, *Merismodes*.



Carpophores et poils marginaux (Photo : G. Mélard)

Cette minuscule (généralement < 1 mm) espèce blanche colonise le bois mort ou les tiges ligneuses de plantes herbacées. La face externe de la cupule est remarquablement hirsute. Les poils de la marge ont une forme très caractéristique : larges de $\pm 3 \mu\text{m}$, ils ont des parois épaisses densément couvertes de cristaux pointus et se terminent en lanière de fouet lisse (lat. *flagellum*, d'où le nom générique).

Autre particularité : les basides sont majoritairement bisporiques.

Hygrocybe lepida Arnolds

Classification : *Basidiomycota*, *Agaricomycetes*, *Agaricales*, *Hygrophoraceae*.

Synonyme : *Hygrocybe cantharellus* ss. auct.



Photo G. Mélard

Cette belle petite espèce dont le chapeau atteint rarement 4 cm de diamètre affectionne les sols acides ; on le trouve dans les zones marécageuses, les tourbières ou les pelouses humides et moussues. Elle est caractérisée par ses couleurs qui vont du jaune orangé au rouge et par ses lames blanchâtres fortement décurrentes. Le revêtement du chapeau devient finement squamuleux sur le disque.

Le nom *Hygrocybe lepida* a longtemps été considéré comme un synonyme d'*Hygrocybe cantharellus* ; mais aujourd'hui, on considère que ce sont deux espèces différentes, la première étant européenne et la deuxième, américaine et australienne.

Hymenoscyphus imberbis (Bull.) Dennis

Classification : *Ascomycota*, *Leotiomyces*, *Helotiales*, *Helotiaceae*.

Hymenoscyphus imberbis forme des troupes serrées de cupules sessiles ou stipitées de 1-2 mm de diamètre. D'abord blanchâtre, il prend ensuite des nuances rougeâtres et finalement brunâtres. Le stipe est mince, court et orné de poils recourbés (loupe !). On le trouve principalement sur les petites branches et brindilles mortes de divers arbres ou arbustes dans des stations humides.

Les exemplaires photographiés croissaient sur une petite branche d'*Alnus* tombée sur la rive du ruisseau des Munos, à Mortehan. L'espèce est réputée peu fréquente.



Hymenoscyphus imberbis (Photo : P. Cercley)

***Laccaria tortilis* (Bolton) Cooke**

Classification : *Basidiomycota, Agaricomycetes, Agaricales, Hydnangiaceae.*



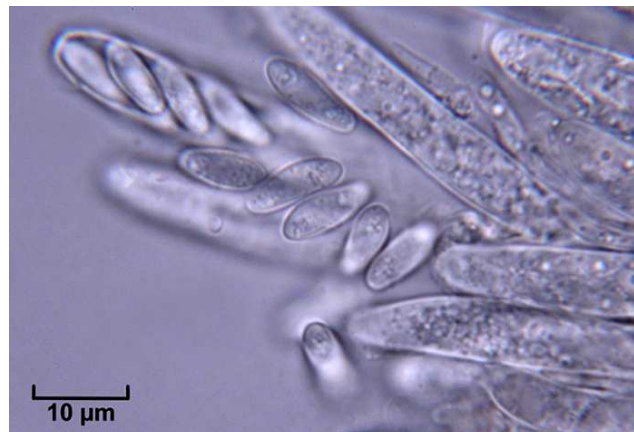
Laccaria tortilis est un des plus petits représentants du genre : son chapeau atteint à peine 1,5 mm de diamètre ; on le reconnaît assez aisément à son chapeau tortueux avec des lames espacées et irrégulières et à son habitat habituel : terre nue humide, par exemple ornières ou bords de mares.

On pourrait le confondre avec des spécimens mal formés de *L. laccata*, mais il s'en distingue nettement par ses grandes spores (jusqu'à 15 µm de diamètre) globuleuses et ornées de longues épines d'environ 3 µm de long.

Photo : P. Cercley

***Mollisia ventosa* (P. Karst.) P. Karst.**

Classification : *Ascomycota, Leotiomyces, Helotiales, Mollisiaceae.*



Carpophores, asques et spores (Photos : G. Mélard)

Ce petit ascomycète de couleur crème avec des nuances de jaunâtre ou d'ochracé a des exigences écologiques comparables à celles d'*Hymenoscyphus imberbis* présenté ci-dessus : bois mort tombé dans des endroits humides ou même trempant dans l'eau. Il a été récolté sur la même station.

***Naucoria amarescens* Quél.**

Classification : *Basidiomycota, Agaricomycetes, Agaricales, Hymenogastraceae.*

Synonyme : *Alnicola amarescens* (Quél.) R. Heim & Romagn.

Ce petit « *Alnicola* » - autre nom générique – fait un peu figure d'exception parmi ses congénères, puisque, contrairement à la plupart d'entre eux, il n'est pas lié exclusivement à l'aulne. C'est en effet une espèce carbonicole qui croît sur les anciennes places à feu.

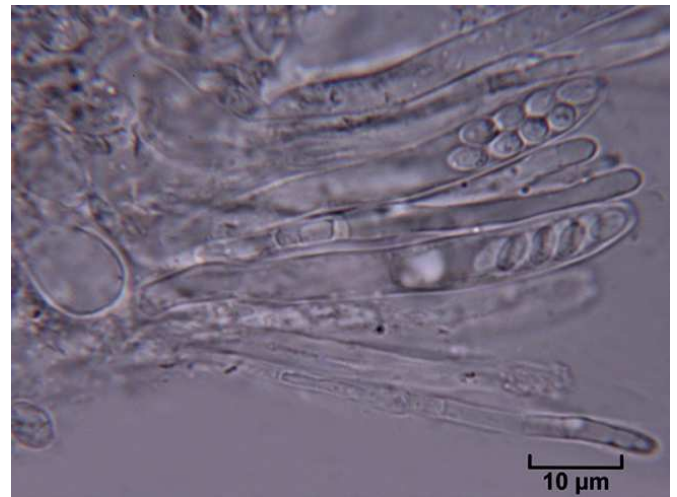


C'est aussi un de ces innombrables « petits champignons bruns » qui se ressemblent tous ; mais celui-ci peut assez aisément être déterminé sur le terrain étant donné sa saveur (nettement) amère et son écologie. Il est considéré comme peu courant.

Photo : P. Cercley

***Ombrophila janthina* (Fr.) Sacc.**

Classification : *Ascomycota, Leotiomyces, Helotiales, Gelatinodiscaceae.*



Carpophores, asques et paraphyses (Photos G. Mélard)

La consistance gélatineuse à cartilagineuse de cet ascomycète lui a valu d'être classé dans la famille des Gélatinodiscacées, avec, entre autres, les *Ascocoryne*, *Ascotremella* ou *Neobulgaria*.

C'est un hôte typique des cônes d'épicéa gorgés d'eau tombés dans des endroits très humides. Il développe des apothécies discoïdes pulvinées de couleur blanchâtre à nuances violacées et munies d'un stipe court. Les asques contiennent huit spores elliptiques ; les paraphyses sont cylindriques et un peu élargies au sommet. L'espèce n'est pas fréquente.

***Ossicaulis lignatilis* (Pers.) Redhead & Ginns**

Classification : *Basidiomycota, Agaricomycetes, Agaricales, Lyophyllaceae.*

Synonymes : *Clitocybe lignatilis* (Pers.) P. Karst., *Nothopanus lignatilis* (Pers.) Bon, *Pleurotus lignatilis* (Pers.) P. Kumm.



Photo : P. Cercley

Avec ses lames serrées et parfois (très) légèrement décurrentes, *O. lignatilis* n'est pas sans évoquer un *Clitocybe*, genre par lequel il a d'ailleurs transité, tandis qu'à cause de son pied parfois excentré et de son habitat lignicole, il a été classé parmi les *Pleurotes* (voir ci-dessous : Synonymes). Comme chez tous les *Lyophyllaceae*, ses basides contiennent des grains colorés en noir par le carmin acétique, mais ils sont rares et seulement visibles au contraste de phase. Il dégage une forte odeur farineuse caractéristique, p. ex., des *Lyophyllum*.

***Paxillus rubicundulus* P.D. Orton**

Classification : *Basidiomycota, Agaricomycetes, Boletales, Paxillaceae.*

Ce Paxille mycorhizien de l'aulne – parfois du bouleau – se caractérise par ses lames d'abord jaunâtres qui prennent rapidement des tons rouille avec l'âge ou au froissement, ce qui le distingue d'une autre espèce également liée à l'aulne : *P. filamentosus* dont les lames restent jaune assez vif.



Photo : P. Cercley

***Ragnhildiana ferruginea* (Fuckel) U. Braun, C. Nakash., Videira & Crous**

Classification : *Ascomycota, Dothideomycetes, Mycosphaerellales, Mycosphaerellaceae.*



Conidies (Photo : G. Mélard)

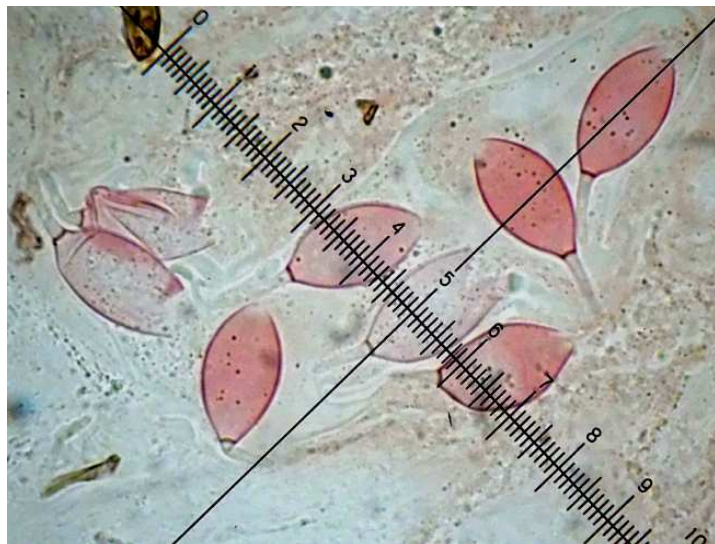


Armoise parasitée (Photo : A. Flahaut)

Les *Mycosphaerellales* sont des parasites biotrophes des plantes ; *Ragnhildiana ferruginea* se développe sur la face infère des feuilles d'armoise (*Artemisia vulgaris*) où il apparaît sous forme de taches brun rouille. L'espèce n'est pas fréquente.

***Schizothecium hispidulum* (Speg.) N. Lundq.**

Classification : *Ascomycota*, *Sordariomycetes*, *Sordariales*, *Lasiosphaeriaceae*.



Ce petit champignon coprophile développe des carpophores plus ou moins pyriformes noirâtres couverts de poils agglutinés. Il est remarquable par l'appendice qui orne l'extrémité de ses spores. R. Chalange ne considère pas « *S. hispidulum* comme une espèce autonome vu la variabilité des spores du très commun *S. conicum*, qui présente toutes les mêmes caractéristiques. » Il se fonde sur l'opinion de « deux spécialistes » (Doveri et Nobi) pour qui cette espèce « is regarded as a synonym of *P. conica* ». Toutefois, MycoDB et Index fungorum le traitent comme une espèce différente de celui-ci.

Notre récolte a été faite sur des crottes de chevreuil.

Spores munies d'un « pédicelle » (Photo : A. Flahaut)

***Scutellinia nigrohirtula* (Svrček) Le Gal**

Classification : *Ascomycota*, *Pezizomycetes*, *Pezizales*, *Pyronemataceae*.



Asques et paraphyses (Photos : G. Mélard)

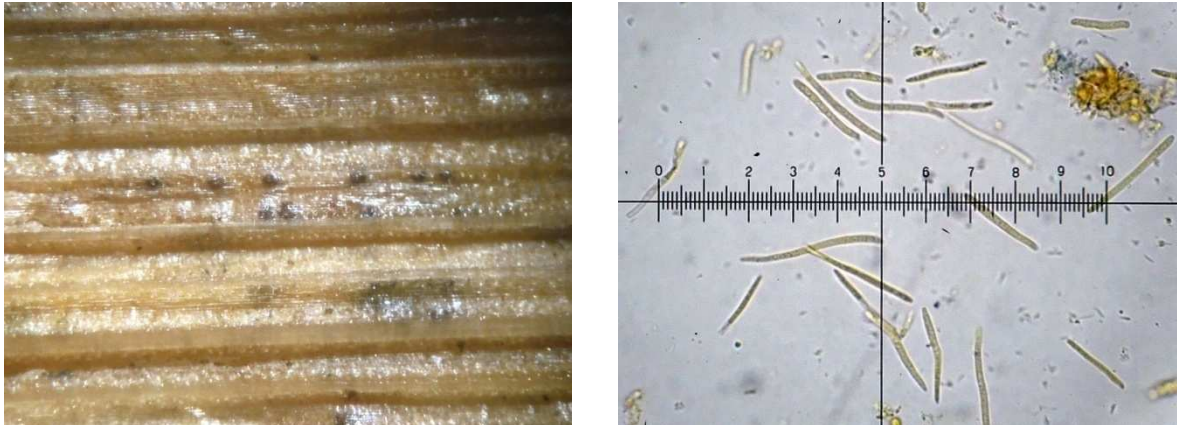
Les petits disques rouge orangé vif de ce *Scutellinia* présentent une marge densément couverte de poils assez courts (environ 400 µm) à base simple ou parfois bifurquée. Les grandes spores mûres (jusqu'à 25 µm de long) sont ornées de verrues basses un peu coalescentes.

Sur bois pourri et imbu le long d'un ruisseau.

***Septoria festucae* Died.**

Classification : *Ascomycota, Dothideomycetes, Mycosphaerellales, Mycosphaerellaceae.*

Comme *Ragnhildiana ferruginea* ci-dessus, *Septoria festucae* est un parasite biotrophe de l'ordre des *Mycosphaerellales*. Les pycnides en forme de petits points noirs libèrent à maturité de longues conidies (pycnospores) effilées.

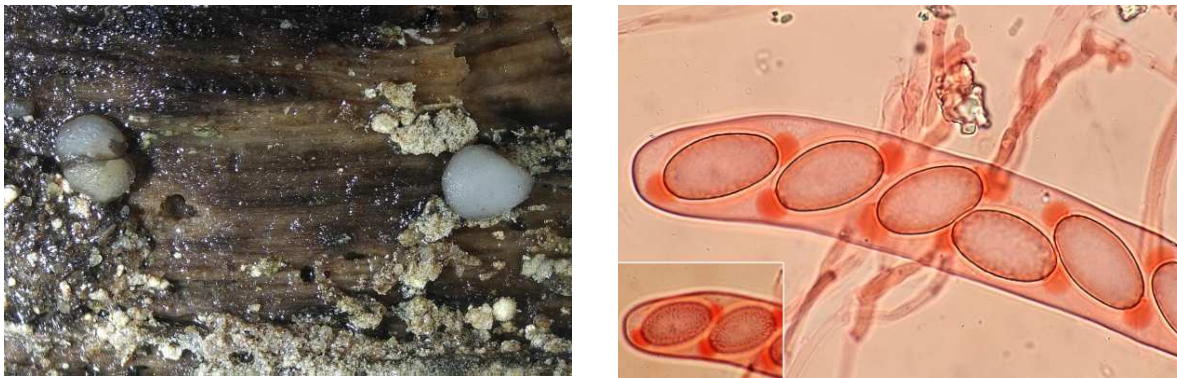


Pycnides et pycnospores (Photos : A. Flahaut)

La septoriose affecte une quantité innombrable d'hôtes (dont des plantes potagères comme le céleri ou la laitue) et à chaque hôte correspond généralement une espèce particulière de *Septoria*.

***Thecotheus rivicola* (Vacek) Kimbr. & Pfister**

Classification : *Ascomycota, Pezizomycetes, Pezizales, Ascobolaceae.*



Carpophores et asque (Photo : A. Flahaut)

Les apothécies grises atteignant rarement 5 mm de diamètre se développent sur bois mort imbu ou trempant dans l'eau. Les spores portent à chaque extrémité un appendice d'environ 3 µm (apparaissant en rouge sur la photo ci-dessus).

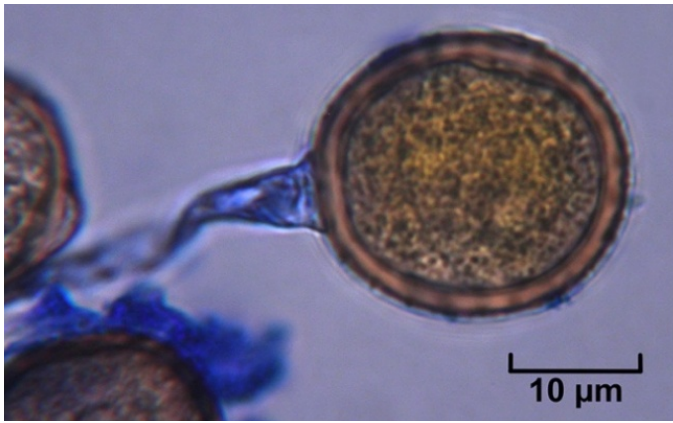
Les exemplaires récoltés croissaient sur une branche immergée d'aulne.

***Uromyces pisi-sativi* (Pers.) Liro place**

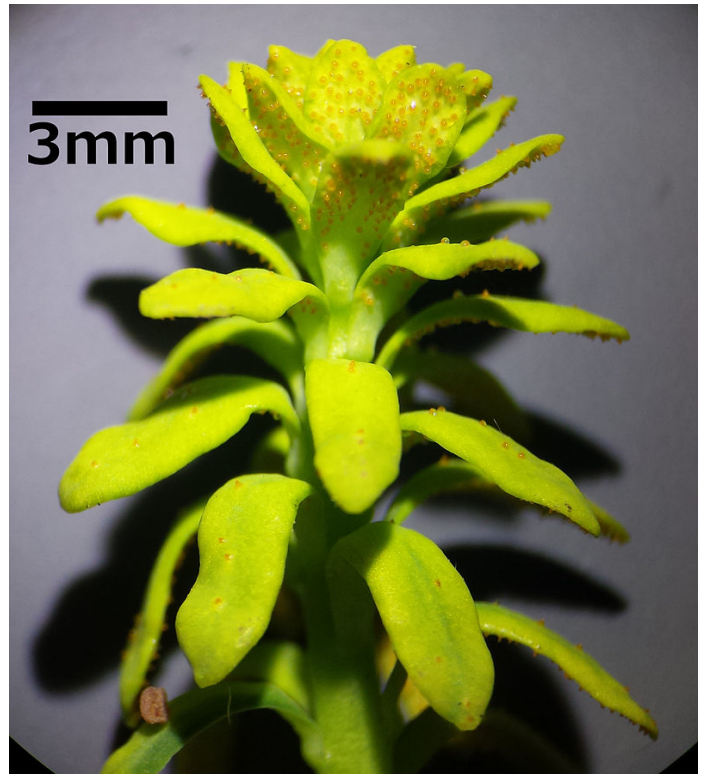
Classification : *Basidiomycota, Pucciniomycetes, Pucciniales, Pucciniaceae.*

Comme la plupart des rouilles, *Uromyces pisi-sativi* est une espèce diécique (= dont le cycle se déroule sur deux hôtes) : un hôte principal, la gesse ou le pois (Fabacées) et un hôte secondaire, l'Euphorbe petit-cyprès (*Euphorbia cyparissias*).

Son cycle biologique est donc comparable à celui de *Coleosporium senecionis* décrit ci-dessus.



Ci-dessus : Urédospore sur Euphorbe (Photo : G. Mé-
lard)



Ci-contre : tige d'Euphorbe parasitée par *U. pisi-sativi*
(Source : commons.wikimedia.org)

MLB CALENDRIER 2023

Réunions mensuelles

A 20h00, les jeudis 12/01, 09/02, 09/03, 13/04, 11/05, 08/06, 13/07, 10/08, 14/09, 28/09, 12/10, 26/10, 09/11, 14/12. Local de Petitvoir.

Réunions de microscopie

A 20h00, les mercredis 19/04, 24/05, 14/06 et 15/11. Local de Petitvoir.

Conférences

Bernard CLESSE nous présentera ses belles récoltes de l'année écoulée les 12/01 et 09/02.
Jean-Marie PIRLOT essayera de nous éclairer sur les arcanes de la nomenclature le 09/03.

Sorties

Sortie de printemps : 13/05

Sortie d'automne : 16/09.

Le rendez-vous est donné traditionnellement au Parking St-Roch, à Neufchâteau, à 09h00. Des précisions complémentaires seront envoyées en temps voulu par courriel.

A.G.

Le **jeudi 11 mai à 19h00**, les membres effectifs tiendront leur assemblée générale.

Journée du champignon

Elle aura lieu le dimanche 24/09, à notre local de Petitvoir.

Programme de cette journée qui se déroulera en 2 parties :

Le matin : à partir de 10h00, portes ouvertes dans notre local avec possibilité de pique-nique et de dégustation dès 12h00 ;

L'après-midi : sortie sur le terrain à 13h30.

Souper des MLB

Samedi 18/03 dans nos locaux de Petitvoir ; nous ferons appel, comme d'habitude, à notre traiteur Le Coluche.

Journées mycologiques d'été

Les JME 2023 auront lieu du 24 au 27 août, normalement à l'Espace 29.



Aux JME : Ruisseau des Munos (Photo : P. Cercley)



Aux JME : Pas d'eau ? Barrage de la Vierre (Photo : P. Cercley)



Aux JME : Espace 29 (Photo : P. Cercley)

Table des matières

	Chez nous et ailleurs	3
PIRLOT J.-M.	Truffes et légendes	12
PIRLOT J.-M.	JME 2022	14
	MLB calendrier	25